

**TCORX**  
FITNESS IN MOTION

# MANUAL DE INSTRUCCIONES



## BRX RECUMBENT COMPACT

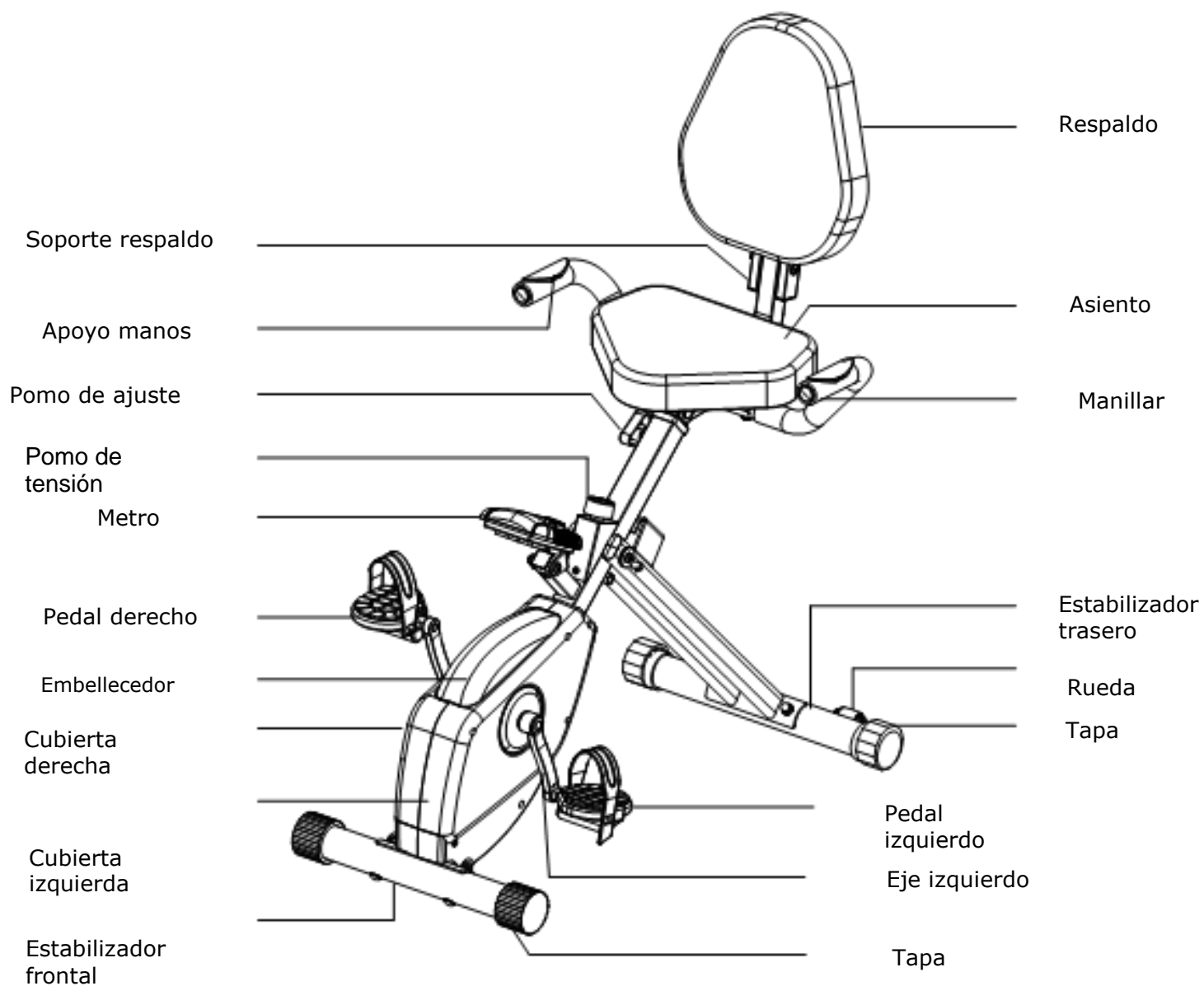


Revisión: 00

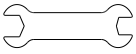
Edición: 03/17



# DESCRIPCIÓN GENERAL DEL PRODUCTOS




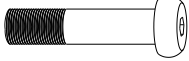
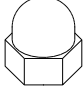

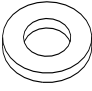


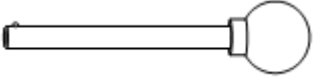
## HERRAMIENTAS INCLUIDAS

Llave: 

PARA EL MONTAJE

Llave Allen (5mm) con destornillador: 

## HERRAJE

Figura	No.	Descripción	Unids
	D5	Perno cabeza redonda (M8 * 1.25 * 60mm)	4
	D8	Perno cabeza redonda (M8 * 1.25 x*45mm)	2
	D7	Tornillo Cabeza Plana (M6*1 *12mm)	4
	D22	Tuercas (M8*1.25)	4
	D23	Arandela de Arco (M8)	6
	D24	Arandela (M8)	6
	D25	Tuerca M8	2
	D1	Pomo de Ajuste	2
	D18	Pull Pin	1

# INSTRUCCIONES DE MONTAJE

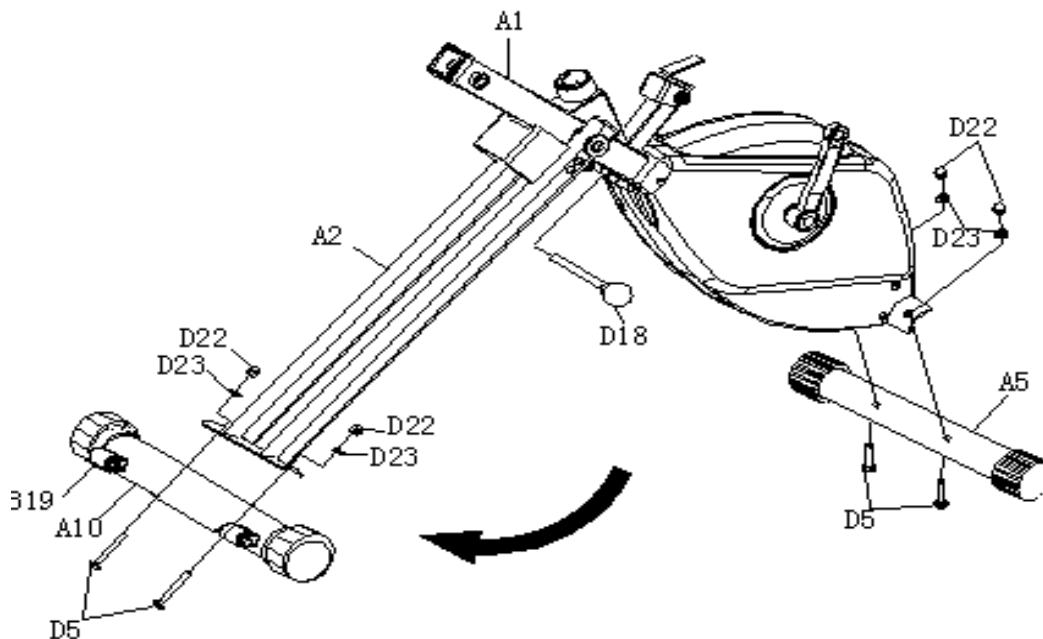
Saca todas las piezas del producto de la caja, colócalas en un área limpia y accesible.

Se recomienda no romper el embalaje original y conservarlo; deben leer con atención las instrucciones antes de empezar el montaje

**PASO 1:** Despliegue y separen el Marco Trasero (A2) del Marco Principal (A1). Asegure los Marcos en esta posición insertando la pieza Pull Pin (D18) en el agujero que encontrará en el Marco Trasero (A2).

**PASO 2:** Una el Estabilizador Trasero (A10)- el que dispone de Ruedas de Transporte (B19)- al Marco Trasero (A2) con las ruedas mirando hacia atrás. Fije con los Pernos de Cabeza Redonda (M8\*1.25\*60mm), las Tuercas (M8) (D23) y las Arandelas de Arco (M8\*1.25) (D22)

**PASO 3:** Una el Estabilizador Frontal (A5) al Marco Principal (A1) con los Pernos de Cabeza Redonda (M8\*1.25\*60mm), las Tuercas (M8) (D23) y las Arandelas de Arco (M8\*1.25) (D22)



# INSTRUCCIONES DE MONTAJE

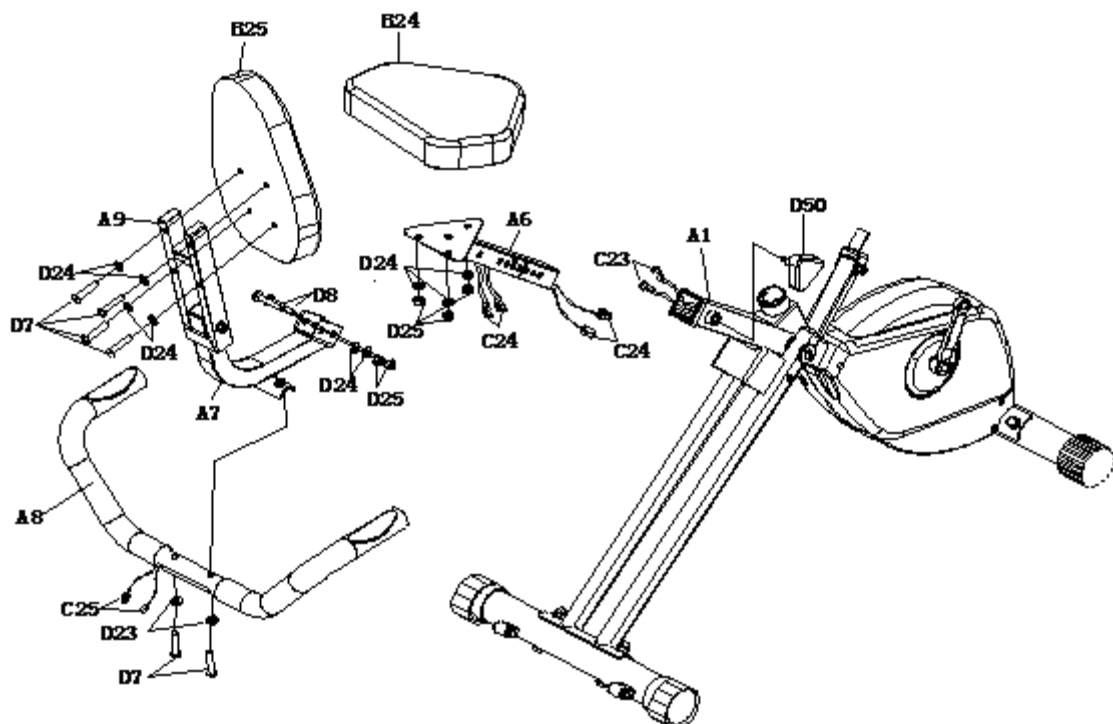
**PASO 4:** Una el Asiento (B24) a la Tija de Sillín (A6) con las Tuercas de nylon (M8)(D25) y las Arandelas (M8) (D24). Introduzca la Tija de Sillín (A6) en el Marco Principal (A1) y asegure con el Pomo de Ajuste (D50)

## ATENCIÓN:

Asegúrese de que el pin del Pomo de Ajuste (D50) está correctamente insertado dentro de los agujeros de la Tija de Sillín (A6)

**PASO 5:** Una el Soporte trasero ( A7) y la Tija del Sillín (A6) utilizando los Pernos de Cabeza Redonda (M8\*1.25\*48mm) (D8) y las Arandelas (M8) (D24). Encaje el Respaldo del Sillín (B25) al Soporte Trasero (A9)utilizando los Tornillos de Cabeza plana (M8\*40) (D7) y Arandelas (M8) (D24).

**PASO 6:** Una el Manillar (A8) al SoporteTrasero (A7) utilizando los Tornillos de Cabeza plana (M8\*40) (D7) y las Arandelas de Arco (D23). Conecte los cables de los sensores de Pulso (C25) (C24)



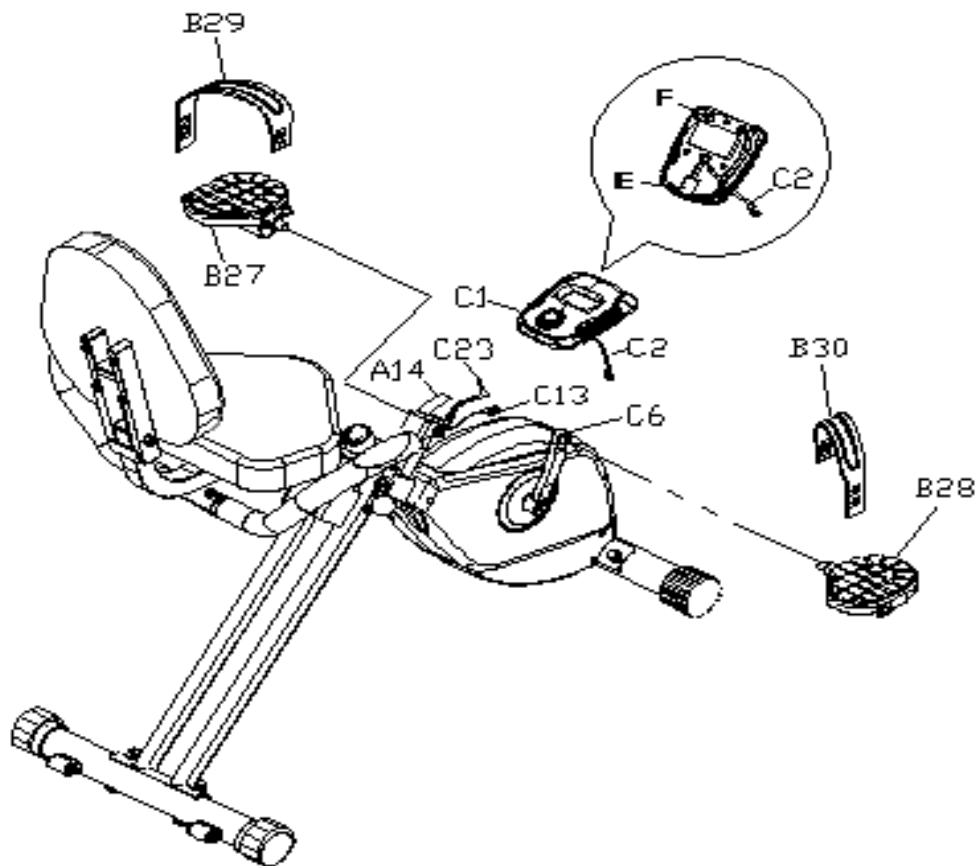
# ASSEMBLY INSTRUCTION

**PASO7:** Inserte el Metro (C1) en el Soporte (A14). Conecte el Cable Transmisor del Contador (C23) a la parte trasera del Metro (C1), conecte el sensor (C13) y el cable conector (C2).

**NOTA:**

Asegúrese de que los cables no estén estropeados después la instalación del Metro (C1)

**PASO8:** Cierre y ajuste el Pedal Izquierdo (B27) y el Pedal Derecho (B27) en la Biela Izquierda (B29) con la Biela Derecha (B30) respectivamente utilizando la llave.



## INSTRUCCIONES DE USO

### USO DEL CONTADOR FITNESS

**MODE:** Esta tecla permite seleccionar y habilitar la función deseada.

**SET(SI SE ENCUENTRA DISPONIBLE):** Para ajustar los valores de tiempo, distancia y calorías cuando no se encuentra en el modo Scan.

**RESET/CLEAR (SI SE ENCUENTRA DISPONIBLE):**

Presionando tecla permite reiniciar y volver al valor cero.

### FUNCIONES:

**SCAN:** Automáticamente escanea las funciones de **SPEED (VELOCIDAD), DISTANCE (DISTANCIA), TIME (HORA), ODOMETER (CUENTAKILÓMETROS), CALORIES (CALORÍAS) y PULSE (PULSO).**

Por ello, la pantalla cambia cada seis segundos. Presione y suelte el botón cuando "SCAN" aparezca en la pantalla

**TIME (TIEMPO):** Muestra el tiempo desde un Segundo hasta 99:59 minutos.

**SPEED (VELOCIDAD):** Muestra la velocidad en tiempo real desde cero a 999.9 km por hora.

**DISTANCE (DISTANCIA):** Muestra la distancia desde cero a 999.9 km.

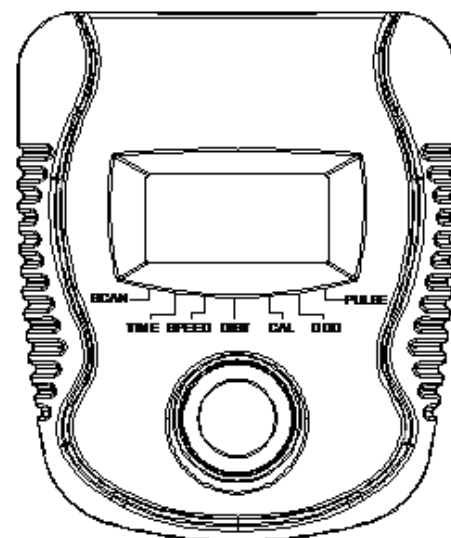
**CALORIES (CALORÍAS):** Muestra las calorías quemadas desde cero a 999.9 kcal.

La lectura de calorías es una estimación para un usuario de tipo medio.

Únicamente debe utilizarse para comparar entrenamientos en esta máquina.

**ODOMETER (CUENTAKILÓMETROS):** Muestra la distancia total acumulada realizada desde cero a 9999 km. La distancia total se mantiene cuando el Contador está apagado.

**PULSE (PULSO):** Muestra el pulso por minuto. Para mostrar el pulso, seleccione el modo Pulso (PULSE MODE) y agarre el sensor del pulso que se encuentra en la Mesa, uno con cada mano. El icono de corazón comenzará a parpadear en cuanto el CONTADOR ELECTRÓNICO sienta su pulso. Su pulso se mostrará aproximadamente cinco (5) segundos después de que aparezca el icono. Si el icono de corazón no aparece, relaje el agarre o suelte y vuelva a agarrar.



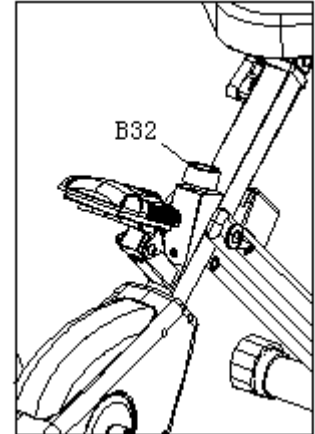
### ATENCIÓN:

**TOME NOTA:** El Contador se apagará automáticamente después de cinco minutos de inactividad. Toda los valores de las diferentes funciones se mantendrán. Mantenga presionado durante dos segundos para resetear todas las funciones, excepto ODOMETER.

## AJUSTE DE LA FUERZA

Para aumentar la fuerza, gire el Pomo de Ajuste de 8 secciones (B32) en el sentido de las agujas del reloj.

Para reducir la fuerza, gire el Pomo de Ajuste de 8 secciones (B32) en el sentido contrario de las agujas del reloj.



## AJUSTE DEL ASIENTO

Un ajuste del asiento apropiado es importante.

1. Gire el Pomo de Ajuste (D50) para aflojar, después tira del Pomo de Ajuste (D50) para soltar el pin. Desliza la Tija de Sillín (A6) hasta que el Asiento (B24) estén en la altura apropiada. Afloja el Pomo de Ajuste (D50) asegurándose de que el pin se introduce en uno de los agujeros de la Tija de Sillín (A6) y aprieta el Pomo de Ajuste (D50).
2. Siéntese en el asiento y coloque los pies en el pedal. Debe de ser capaz de dar una pedalada completa sin bloquear las rodillas o mover la cadera en el asiento. El asiento está demasiado cerca a los pedales si tienes en el punto más bajo de la pedalada tienes más que una ligera flexión. El asiento está demasiado lejos si en el punto más bajo de la pedalada tienes las piernas completamente desdobladas.

### PRECAUCIÓN:

**No intente ajustar el asiento mientras esté en la BICICLETA.**

Siempre ajuste el Pomo de Ajuste (D50) después de ajustar el asiento.

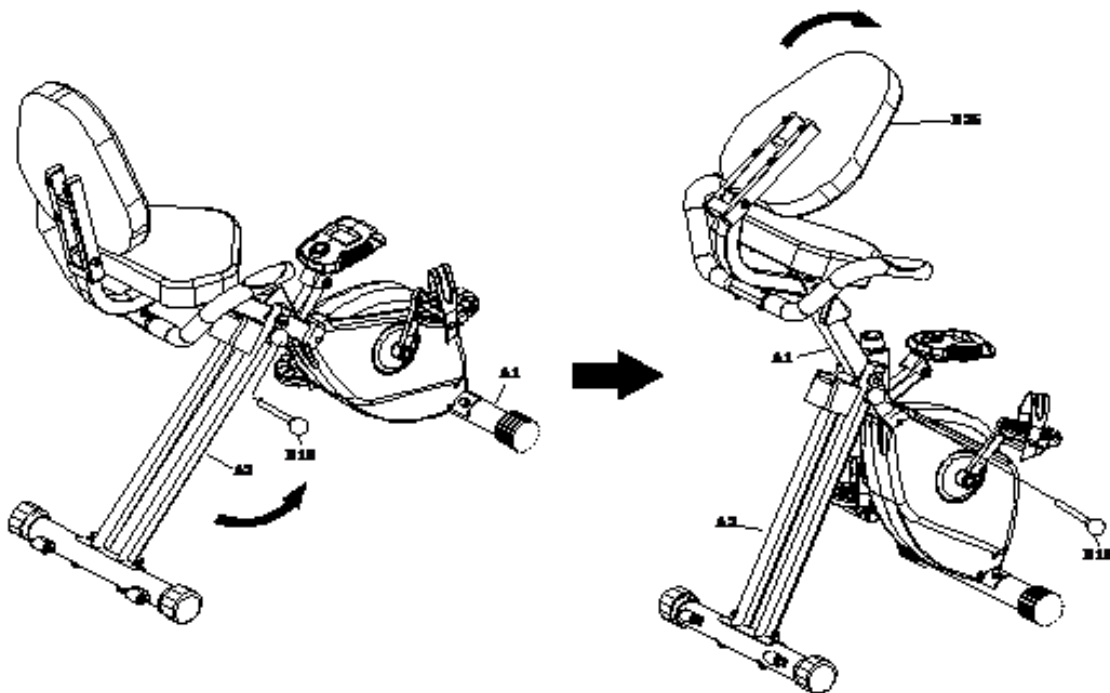


## ALMACENAJE

- Para guardar la BICLETA, manténgala en un lugar limpio y seco.
- Para evitar daño en la electrónica, quite las pilas antes de guardar la BICICLETA durante un año o más.
- Siga las instrucciones para plegar la BICICLETA.

Retire el Pull Pin (D18), pliegue hacia delante el Marco Traseros (A2). Inserte el Pull Pin (D18) de nuevo dentro del Marco Trasero después de doblar.

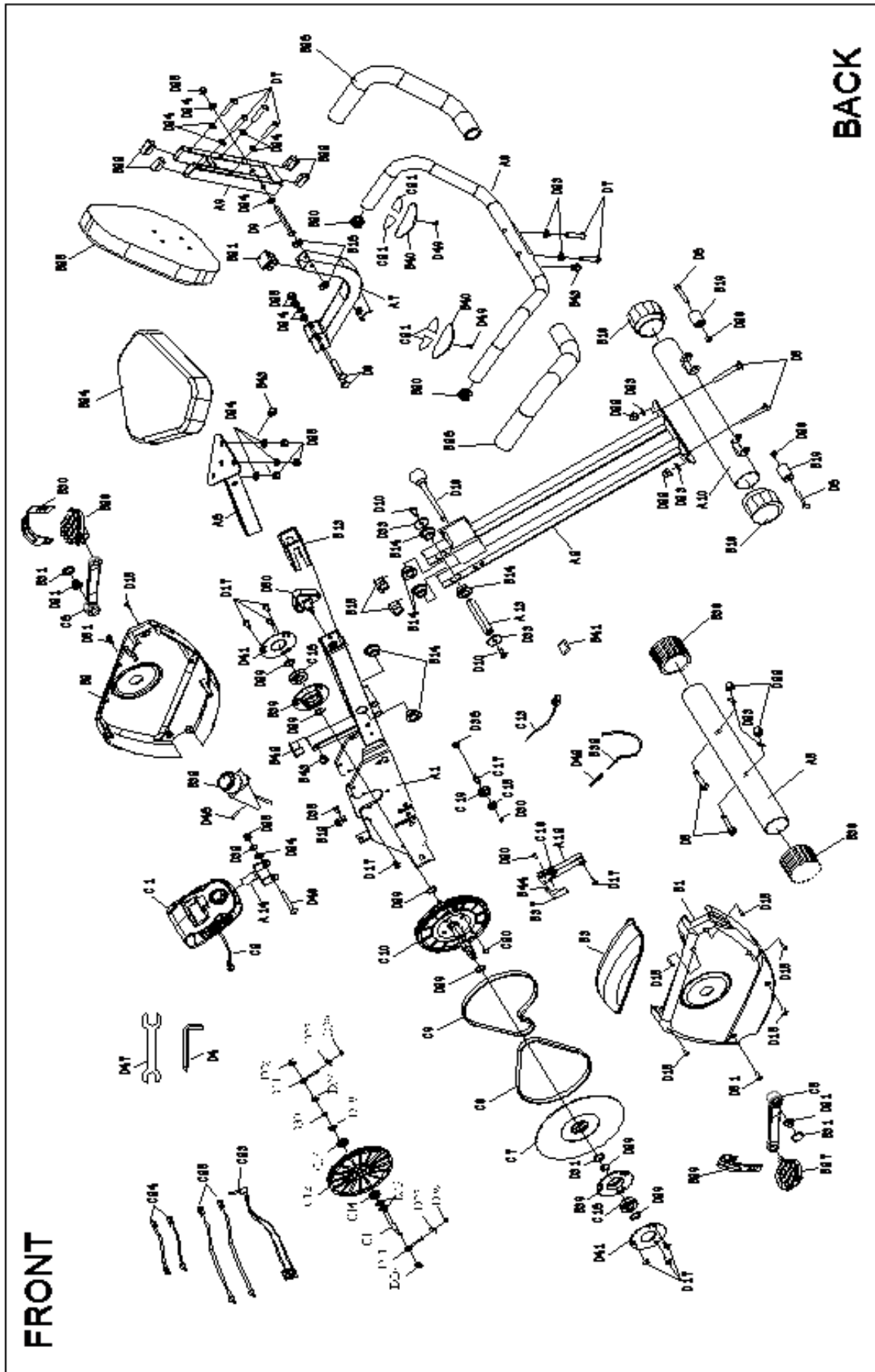
TOME NOTA: Asegúrese de que el Pull Pin (D18) se introduce en los agujeros de ambas caras del Marco Trasero (A2) y en el tubo del Marco Principal (A1)



La seguridad y la integridad diseñada en esta BICICLETA se pueden mantener únicamente cuando la BICICLETA se revisa regularmente para evitar cualquier tipo de daño o rotura. Debe prestar especial atención a los siguientes puntos:

1. Ajuste el Pomo de Ajuste de 8 Secciones (B32) y verifique que funciona adecuadamente y la resistencia cambia.
2. Utilice la llave para verificar que los pedales están ajustados de manera segura. Si fuera necesario un nuevo ajuste, recuerde que el pedal izquierdo dispone de hilos izquierdos y se ajusta en el sentido contrario a las agujas del reloj.
3. Verifique que todas las tuercas y pernos están colocados y adecuadamente ajustados. Si faltase alguno, reemplácelo. Ajuste todos los pernos y tuercas.
4. Es responsabilidad del usuario/dueño asegurarse de una correcta realización de un mantenimiento regular.
5. Cualquier componente dañado o roto debe cambiarse de manera inmediata o la bicicleta debe ser llevada a que se realice un servicio de mantenimiento autorizado.
6. Limpie la BICICLETA con un trapo absorbente tras su utilización.

# DIBUJO DE PIEZAS



# LISTA DE PIEZAS

<b>A. Welding Parts</b>		
<b>No.</b>	<b>Description</b>	<b>QTY</b>
A1	Main Frame	1
A2	Rear Frame	1
A5	Front Stabilizer	1
A6	Seat Support	1
A7	Back Frame	1
A8	Handrail	1
A9	Back Support	1
A10	Rear Stabilizer	1
A12	Magnetic Bracket	1
A13	Shaft	1
A14	Meter Bracket	1
<b>B. Plastic Parts</b>		
<b>No.</b>	<b>Description</b>	<b>QTY</b>
B1	Left Chain Cover	1
B2	Right Chain Cover	1
B3	Top Cover	1
B12	Sensor Bracket	1
B13	Bushing	1
B14	Plastic Bushing	6
B15	Oval Plug (20mm*40mm)	2
B16	Plastic Washer $\Phi 8.5 * \Phi 20 * 2.0T$	2
B18	Leveling Cap	2
B19	Wheel	2
B20	Inner Plug	2
B21	Tube Bushing S30*30	1
B22	Tube Bushing S15*30	4
B24	Seat	1
B25	Back Cushion	1
B26	Foam Grip 400	2
B27	Left Pedal	1
B28	Right Pedal	1
B29	Left strap	1
B30	Right strap	1
B31	Crank Cap	2
B32	Adjustment Knob	1
B35	Plastic Washer $\Phi 10.2 * \Phi 14$	2
B37	Stopper	1
B38	Endcap	2
B39	Bearing Housing	2
B40	Hand grip	2
B41	Rubber	1
B42	Square Plug S25*25	1
B43	Grommet Plug	3
B44	Plug	1
<b>C. Electrical parts</b>		

<b>No.</b>	<b>Description</b>	<b>QTY</b>
C1	Meter	1
C2	Connection Wire	1
C5	Left Crank	1
C6	Right Crank	1
C7	Flywheel	1
C8	V-Ribbed Belt (230J)	1
C9	V-Ribbed Belt(240J)	1
C10	Pulley w/ Shaft	1
C11	Pulley Shaft	1
C12	Pulley	1
C13	Sensor	1
C14	Ball Bearing (6000ZZ)	2
C15	Ball Bearing (6200ZZ)	1
C16	Ball Bearing (6003ZZ)	2
C17	Idler Shaft	1
C18	Magnet	6
C19	Idler Shaft	1
C20	Magnet	1
C21	Hand Pulse	4
C23	Hand Pulse Top Line 620L	1
C24	Hand Pulse Middle Line 320L	2
C25	Hand Pulse Button Line 620L	2
<b>D. Hardware</b>		
<b>No.</b>	<b>Description</b>	<b>QTY</b>
D4	Allen Wrench	1
D5	Carriage Bolt M8*60	4
D6	Hex Head Bolt M6*45	2
D7	Bolt, Button Head M8*40	6
D8	Carriage Bolt M8*48	2
D9	Bolt, Button Head M8*75	1
D10	Bolt, Button Head M8*20	2
D11	Eye Bolt M6	2
D15	Screw, Round Head ST4.2*16	6
D17	Bolt, Round Head (M6*12mm)	8
D18	Ball Pin	1
D19	Wave Washer S10	1
D20	Screw, Round Head ST4.2*25	1
D21	Flange Nu M10*1.25	2
D22	Acorn Nut M8	4
D23	Arc Washer M8	6
D24	Washer M8	12
D25	Nylock Nut M8	7
D26	Nut M10	2
D27	U-Shape Bracket	2
D28	Nylock Nut M6	2
D29	C Ring $\Phi$ 17.0	6
D30	C Ring $\Phi$ 10	2
D31	Wave Washer S17	1

D32	Spring Washer M8	1
D33	Large Washer( $\phi$ 8.2* $\phi$ 25*2mm)	2
D34	Nut M10	1
D35	Carriage Bolt M4X10	1
D36	Nylock Nut M10	1
D39	Nylock Nut M6	2
D41	Bearing Housing Cover	2
D42	Spring	1
D46	Bolt, Button Head ST5.0*15	1
D47	Wrench 13-15	1
D48	Bolt, Button Head M8*50	1
D49	Screw, Round Head ST4.0*20	2
D50	Adjustment Knob	1
D51	Screw, Round Head Self-Tapping ST4.2*16	2



GARLANDO SPA  
Via Regione Piemonte, 32 - Zona Industriale D1  
15068 - Pozzolo Formigaro (AL) - Italy  
[www.toorx.it](http://www.toorx.it) - [info@toorx.it](mailto:info@toorx.it)