

**TOORX**  
FITNESS IN MOTION

# BEDIENUNGSANLEITUNG



**SRX65 EVO**



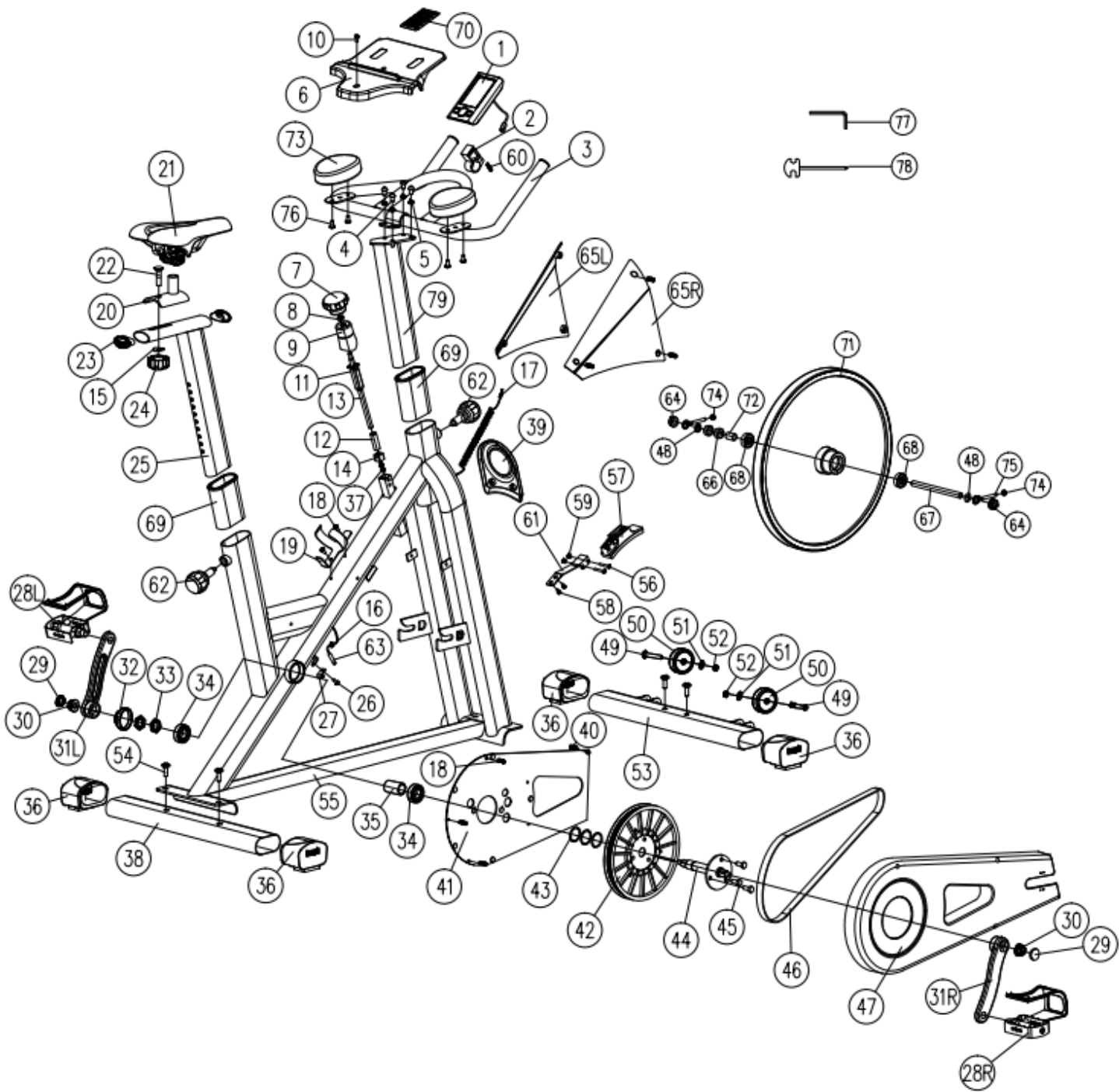
Cod : GRLDTOORXSRX65E

Rev : 00

Ed : 04/20



# ÜBERSICHTSZEICHNUNG

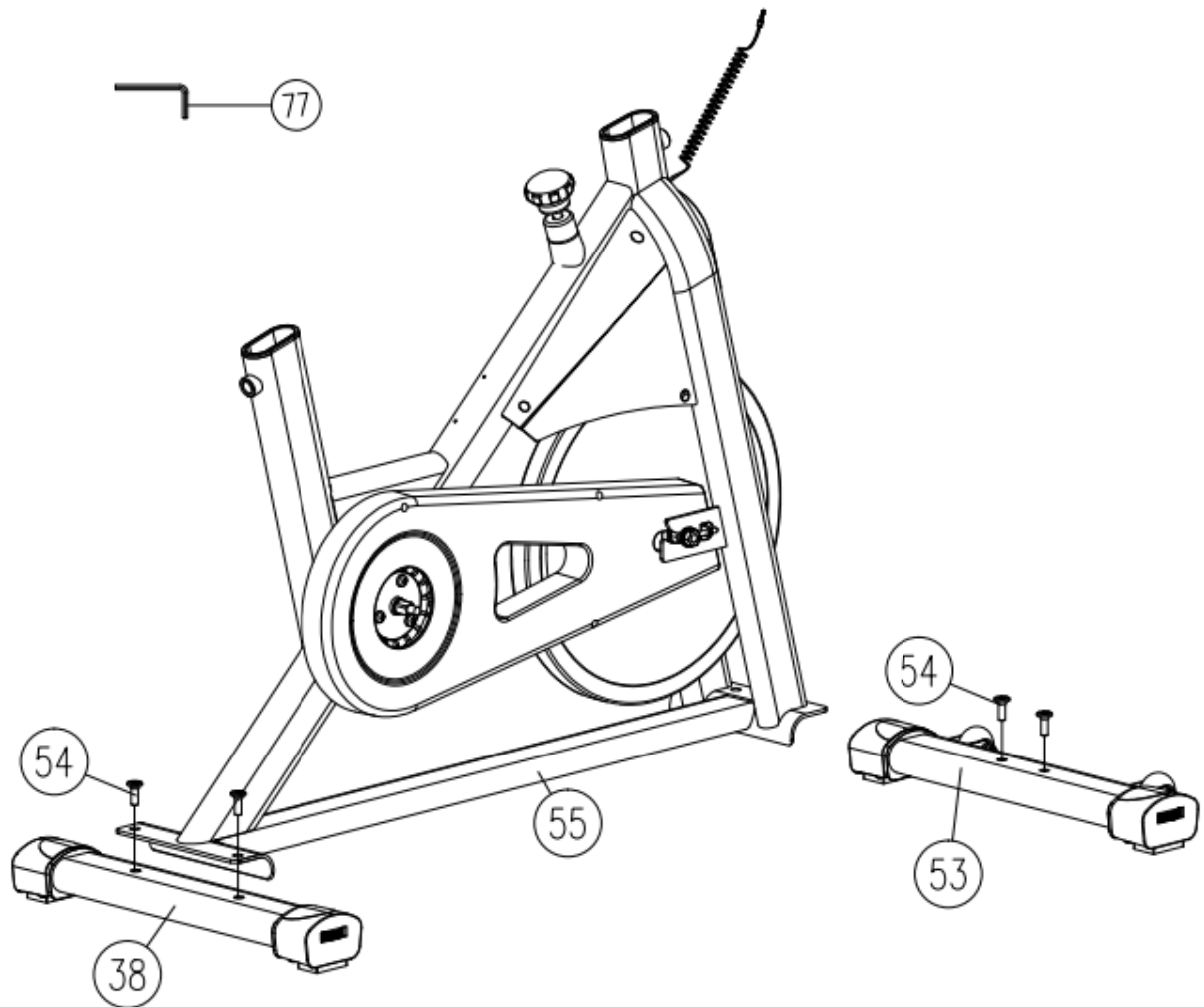


<b>PART NO.</b>	<b>DESCRIPTION</b>	<b>QTY</b>
1	Computer	1 PC
2	Computer holder	1 PC
3	Handlebar	1 PC
4	Hexagon screw M8	4 PCS
5	Spring washer $\phi$ 8	4 PCS
6	I-pad holder	1 PC
7	Brake knob	1 PC
8	Hexagon nut M8	1 PC
9	Brake cover	1 PC
10	Screw M5	1 PC
11	Brake nylon bushing	1 PC
12	Brake limit tube	1 PC
13	Brake rob	1 PC
14	Brake square nut	1 PC
15	Washer $\phi$ 10	1 PC
16	Cable plug	2 PCS
17	Cable	1 PC
18	Screw M4.2	7 PCS
19	Bottle holder	1 PC
20	Slider	1 PC
21	Seat	1 PC
22	Carriage screw M10	1 PC
23	End cap	2 PCS
24	Knob	1 PC
25	Seat post	1 PC
26	Screw M5	1 PC
27	C clamp	1 PC

<b>PART NO.</b>	<b>DESCRIPTION</b>	<b>QTY</b>
28	Pedal(R +L)	1 SET
29	Crank plug	2 PCS
30	Flange nut M10	2 PCS
31	Crank(R+L)	1 SET
32	Crank bushing	1 PC
33	Hexagon nut	2 PCS
34	Bearing	2 PCS
35	Bushing	1 PC
36	End cap	4 PCS
37	Hexagon nut M10	2 PCS
38	Rear tube	1 PC
39	Front trim cover	1 PC
40	Screw M4	5 PCS
41	Chain cover (inner)	1 PC
42	Belt pulley	1 PC
43	Flat washer	3 PCS
44	Axis	1 PC
45	Hexagon screw	3 PCS
46	Belt	1 PC
47	Chain cover (outer)	1 PC
48	Flat washer	3 PCS
49	Hexagon screw	2 PCS
50	Moving flywheel	2 PCS
51	Flat washer $\phi$ 8	2 PCS
52	Nylon nut M8	2 PCS
53	Front tube	1 PC
54	Step screw M8	4 PCS

<b>PART NO.</b>	<b>DESCRIPTION</b>	<b>QTY</b>
55	Frame	1 PC
56	Screw M5	2 PCS
57	Brake pad	1 PC
58	Hexagon nut M5	2 PCS
59	Nylon cap M5	2 PCS
60	Screw	1 PC
61	Brake shrapnel	1 PC
62	Knob	2 PCS
63	Cable	1 PC
64	Flange nut M12	2 PCS
65	Trim cover(R+L)	1 SET
66	Hexagon nut M12	2 PCS
67	Flywheel axis	1 PC
68	Bearing	2 PCS
69	Tube clamp	2 PCS
70	Suction cup	1 PC
71	Flywheel	1 PC
72	Bushing	1 PC
73	Arm pad	2 PCS
74	Nylon cap M6	2 PCS
75	Adjuster	2 PCS
76	Screw M6	1 PC
77	Hexagon wrench	1 PC
78	Harpoon wrench	1 PC

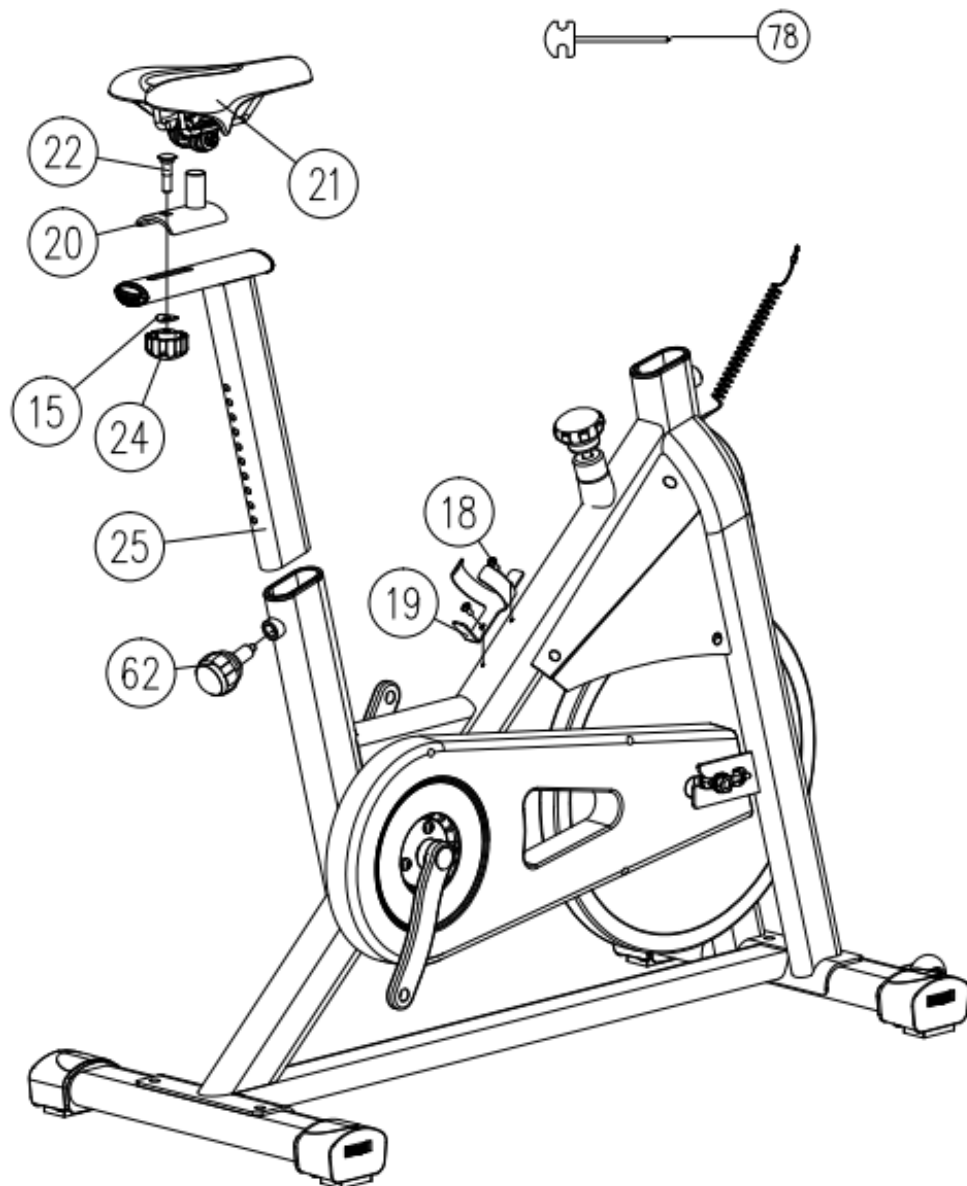
# MONTAGEANLEITUNG



## SCHRITT 1

Befestigen Sie den hinteren Standfuß (38) mit zwei Schrauben (54) und dem Inbusschlüssel (77) am Grundrahmen (55).

Befestigen Sie dann den vorderen Standfuß (53) ebenso wie den hinteren am Grundrahmen.

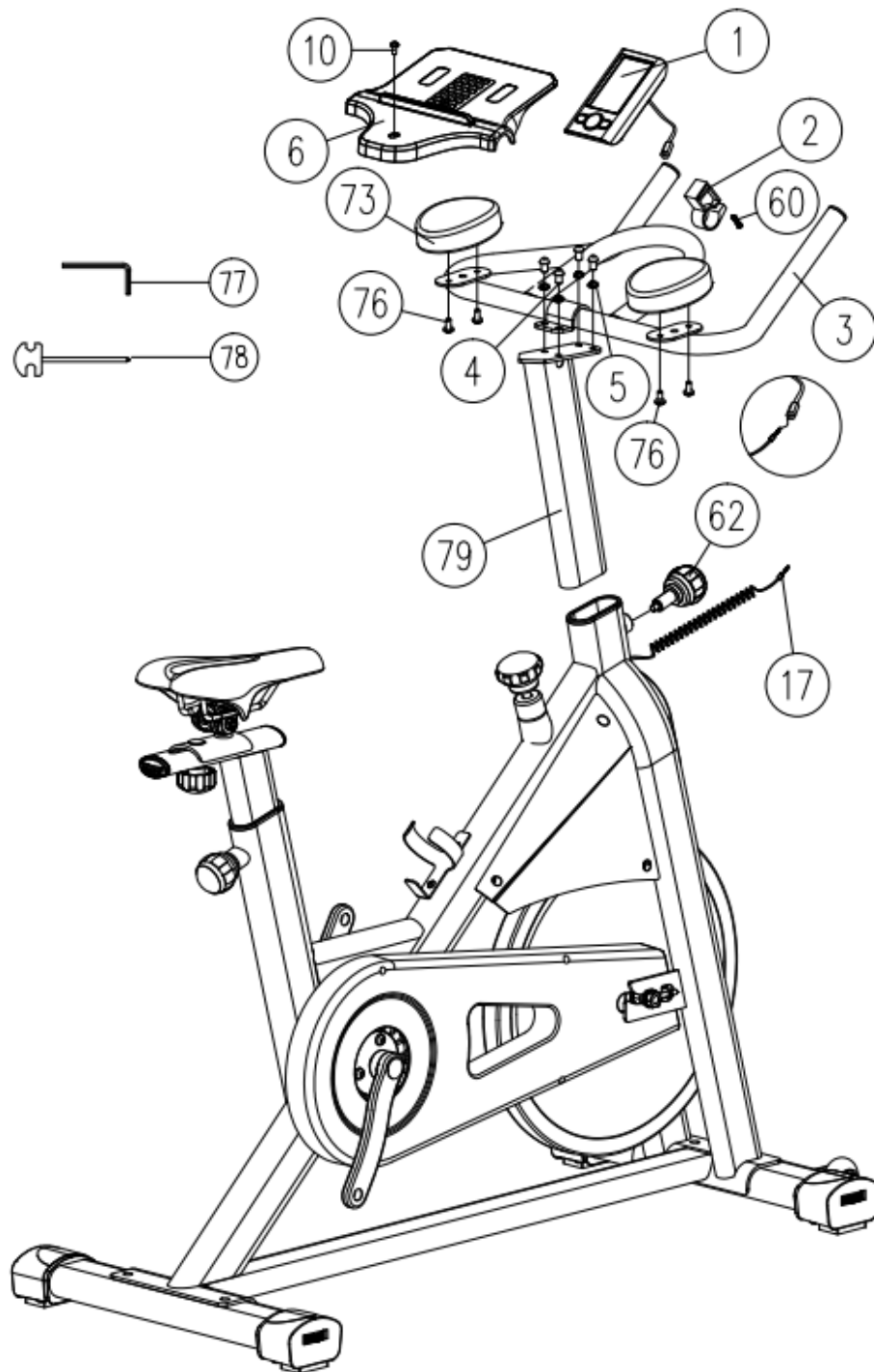


## SCHRITT 2

Setzen Sie die Sattelstütze (25) in den Grundrahmen ein, und stellen Sie mit der Griffschraube (62) die Höhe ein.

Befestigen Sie die Sattelschiene (20) mit der Schraube (22), der Unterlegscheibe (15) und der Griffschraube (24) an der Sattelstütze. Montieren Sie dann den Sattel (21) mit dem Schraubenschlüssel (78) an der Sattelschiene.

Befestigen Sie nun den Flaschenhalter (19) mit zwei Schrauben (18) und dem Schraubenschlüssel am Grundrahmen.



### SCHRITT 3

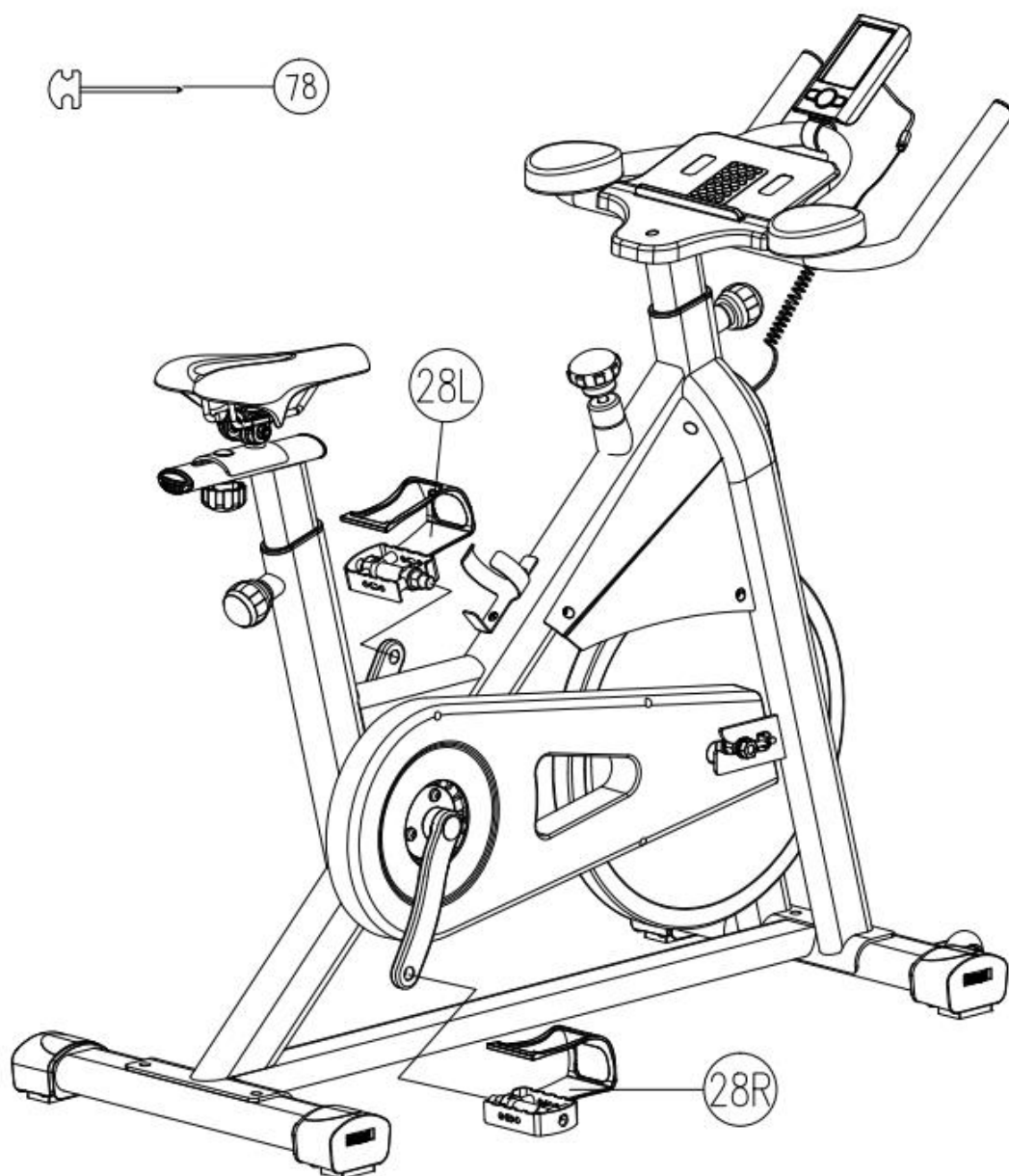
Setzen Sie die Griffsäule (79) in den Grundrahmen ein, und stellen Sie mit der Griffschraube (62) die Höhe ein.

Montieren Sie den Griffbügel (3) mit Federscheiben (5), Inbusschrauben (4) und dem Inbusschlüssel (77) an der Griffsäule.

Befestigen Sie die Armauflagen (73) mit den Schrauben (76) am Griffbügel, und montieren Sie dann den iPad-Halter mit einer Schraube (10) am Griffbügel.

Montieren Sie den Computer (1) mit der Computerhalterung (2) und der Schraube (60) am Griffbügel, und stecken Sie dann den Kabelstecker des Sensors (17) in den entsprechenden Anschluss am Computer.





## SCHRITT 4

Die Pedale (28L und 28R) sind mit den Buchstaben „L“ und „R“ für links und rechts gekennzeichnet.

Befestigen Sie sie an den zugehörigen Kurbeln. Die rechte Kurbel befindet sich in Sitzrichtung an der rechten Seite des Fahrrads.

Hinweis: Das rechte Pedal muss im Uhrzeigersinn, das linke gegen den Uhrzeigersinn angeschraubt werden.

Das Spinning Bike ist nun bereit für den Gebrauch.

## **BEDIENUNGSANLEITUNG FÜR DAS TRAININGSDISPLAY**

---

### **AUSWECHSELN DER BATTERIE**

1. Die Abdeckung des Batteriefachs abnehmen und eine Batterie vom Typ CR2032 3 V in das Batteriefach an der Rückseite des Display einsetzen (siehe nachstehende Abbildungen).
2. Überprüfen Sie, ob die Batterien ordnungsgemäß eingesetzt sind und die Federkontakte die Batterien berühren.
3. Setzen Sie die Abdeckung wieder auf das Batteriefach, und überprüfen Sie, ob sie fest sitzt.
4. Bei einer normalen Anwendung hält die Batterie ca. 1 Jahr.
5. Wenn das Display unleserlich ist oder nur einzelnen Segmente angezeigt werden, die Batterien herausnehmen und 15 Sekunden warten, bevor sie wieder eingesetzt werden.
6. Durch das Herausnehmen der Batterien wird der Speicher des Computers gelöscht.

### **FUNKTIONEN DER TASTEN**

#### **ENTER (BESTÄTIGEN):**

1. Drücken Sie auf diese Taste, um den Eingabe-Modus aufzurufen.  
Normal→Time (Dauer)→DIST (Strecke)→CAL  
(Kalorien)→T.H.R (Ziel-Herzfrequenz)
2. Drücken Sie auf diese Taste, um die eingestellten Werte zu bestätigen.
3. Halten Sie diese Taste 3 Sekunden lang gedrückt, um alle Werte auf null zu setzen.

UP (Hoch): Mit dieser Taste können den Einstellwert der folgenden Funktionen erhöhen.  
Time (Dauer)→DIST (Strecke)→CAL (Kalorien)→T.H.R (Ziel-Herzfrequenz)

DOWN (RUNTER): Mit dieser Taste können den Einstellwert der folgenden Funktionen senken.

Time (Dauer)→DIST (Strecke)→CAL (Kalorien)→T.H.R (Ziel-Herzfrequenz)

### **FUNKTIONEN UND ANWENDUNG**

#### **AUTO ON/OFF (EIN/AUS)**

Das Display schaltet sich automatisch ein, wenn sich das Trainingsgerät bewegt. Wenn es länger als 4 Minuten nicht bewegt wird, schaltet sich das Display aus, und alle Funktionswerte werden auf null zurückgesetzt.

#### **ZEIT:**

Drücken Sie auf die Taste ENTER, um die Funktion TIME (ZEIT/DAUER) aufzurufen, und stellen Sie dann mit der UP (HOCH)- bzw. DOWN (RUNTER)-Taste den gewünschten Wert ein.

Hochzählen:

Wenn keine Dauer eingestellt ist, zählt das Display die Zeit von 00:00 bis 99:59 nach oben.

Countdown:

Wenn Sie einen Wert zwischen 1:00 und 99:00 Minuten einstellen, zählt das Display ab dem eingestellten Wert bis null. Sobald der Wert null erreicht ist, gibt das Display einen Alarmton ab.

### **SPEED (GESCHWINDIGKEIT):**

Hier wird die Trainingsgeschwindigkeit in M/km pro Stunde angezeigt.  
Anzeigebereich 0,00 - 99,9 km oder Meilen pro Stunde.

### **RPM:**

Hier wird die Drehzahl während des Trainings angezeigt. Anzeigebereich: 15 - 999.

### **DISTANCE (STRECKE):**

Drücken Sie auf die Taste ENTER, um die Funktion DIS (STRECKE) aufzurufen, und stellen Sie dann mit der UP (HOCH)- bzw. DOWN (RUNTER)-Taste den gewünschten Wert ein.

Hochzählen:

Wenn kein Wert für die Strecke eingestellt ist, zählt das Display die Strecke von 0,1 - 999,0 km oder Meilen.

Countdown:

Wenn Sie einen Wert zwischen 1.0 und 999 km oder Meilen einstellen, zählt das Display ab dem eingestellten Wert bis null. Sobald der Wert null erreicht ist, gibt das Display einen Alarmton ab.

### **CALORIE (KALORIEN):**

Drücken Sie auf die Taste ENTER, um die Funktion CAL (KALORIEN) aufzurufen, und stellen Sie dann mit der UP (HOCH)- bzw. DOWN (RUNTER)-Taste den gewünschten Wert ein.

Hochzählen:

Wenn kein Wert für die Kalorien eingestellt ist, zählt das Display die Kalorien von 0,1 - 999,0 kcal.

Countdown:

Wenn Sie einen Kalorienwert zwischen 1.0 und 999 einstellen, zählt das Display ab dem eingestellten Wert bis null. Sobald der Wert null erreicht ist, gibt das Display einen Alarmton ab.

### **PULSE (Ziel-Herzfrequenz):**

Drücken Sie auf die Taste ENTER, um die Funktion T.H.R (ZIEL-HERZFREQUENZ) aufzurufen, und stellen Sie dann mit der UP (HOCH)- bzw. DOWN (RUNTER)-Taste den gewünschten Wert ein.

Pulse Limit (HF-Grenze):

Wenn Sie einen Grenzwert für die Herzfrequenz zwischen 60 und 220 eingeben, werden Ihre Herzschläge gemessen. Sobald Sie den eingestellten Wert erreichen, beginnt das Display zu blinken, bis Ihre Herzfrequenz wieder unter den Einstellwert gesunken ist.

Legen Sie Ihre Handflächen auf die beiden Sensoren, auf dem LCD-Display wird dann Ihre Herzfrequenz in Schlägen pro Minute (BPM) angezeigt.

HINWEIS:

Wenn 16 Sekunden lang kein Herzfrequenz-Signal eingeht, wird auf dem Display „P“ angezeigt. Das Gerät hat eine Energiesparfunktion. Der Anwender kann eine Taste drücken, um die Herzfrequenz-Funktion erneut zu starten.

### **VORSICHT:**

Betriebstemperatur: 0 °C - +50 °C

Lagertemperatur: -10 °C - +60 °C.



GARLANDO SPA  
Via Regione Piemonte, 32 - Zona Industriale D1  
15068 - Pozzolo Formigaro (AL) - Italy  
[www.toorx.it](http://www.toorx.it) - [info@toorx.it](mailto:info@toorx.it)