

TCORX
FITNESS IN MOTION

MANUAL DE INSTRUCCIONES



BRXCOMPACT
MULTIFIT

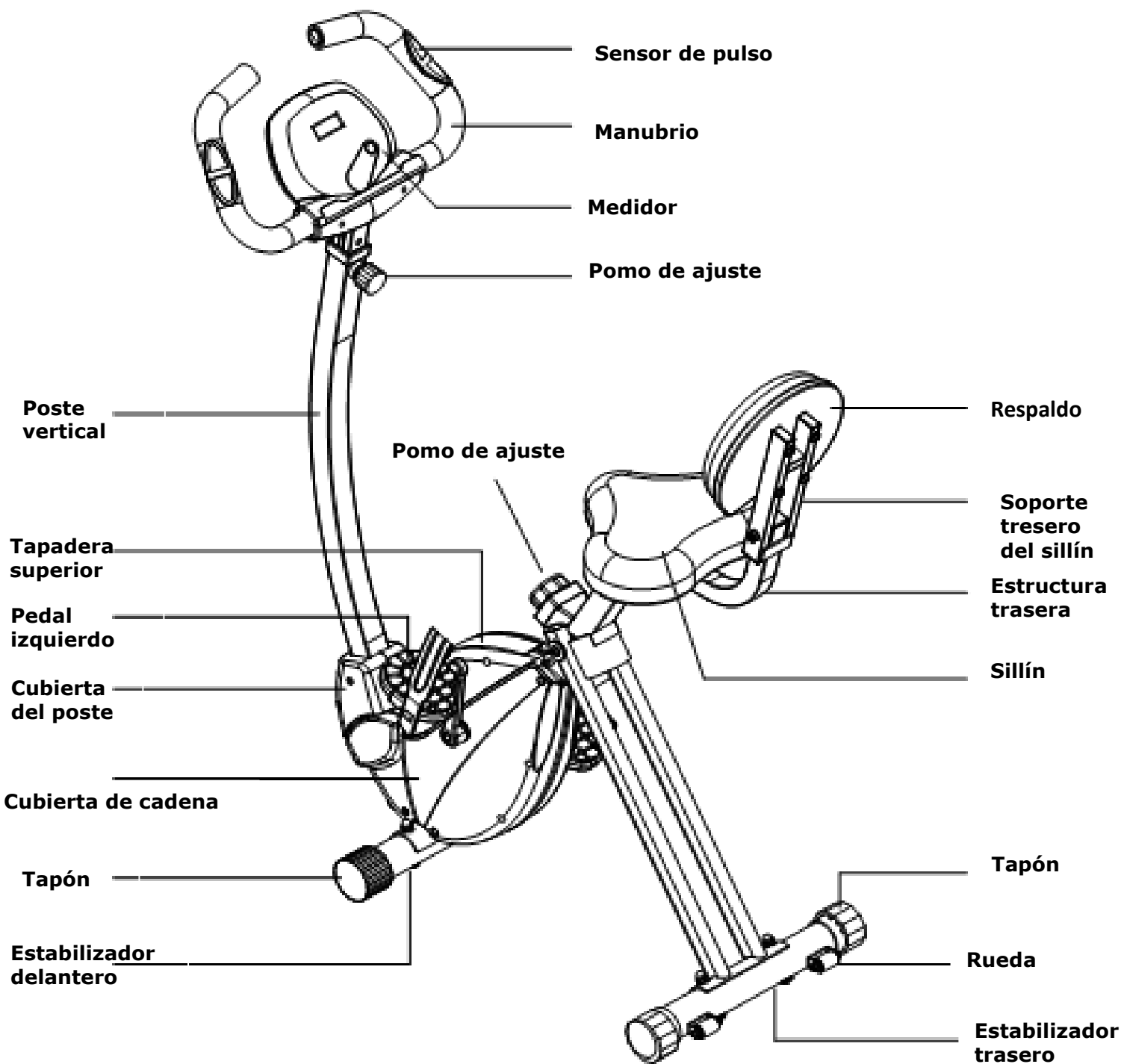


Revisión: 00

Edición: 03/17



DESCRIPCIÓN GENERAL DEL PRODUCTOS



Las siguientes herramientas para el montaje está incluidas :

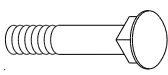
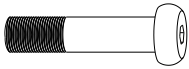

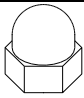

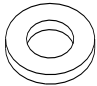

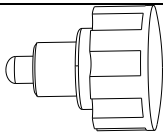
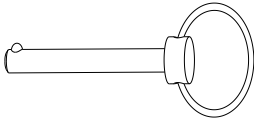
Llave Inglesa



Por el montaje: Llave Allen (5mm) Y Destornillador:



HERRAJE

| Figure | No. | Description | Qty |
|---|-----|--|-----|
|  | D5 | Perno de cabeza redonda (M8*1.25*60mm) | 4 |
| | D8 | Perno de cabeza redonda (M8*1.2548 mm) | 2 |
|  | D7 | Tornillo cabeza botón (M8* 40 mm) | 4 |
|  | D17 | Tornillo de cabeza redonda (M6 x 1 x 12mm) | 1 |
|  | D22 | Tuercas (M8) | 4 |
|  | D23 | Arandelas de arco (M8) | 4 |
|  | D24 | Arandela (M8) | 6 |
|  | D25 | Tuerca M8 | 2 |
|  | D1 | Pomo de ajuste | 2 |
|  | D2 | Pull Pin | 1 |

INSTRUCCIONES DE MONTAJE

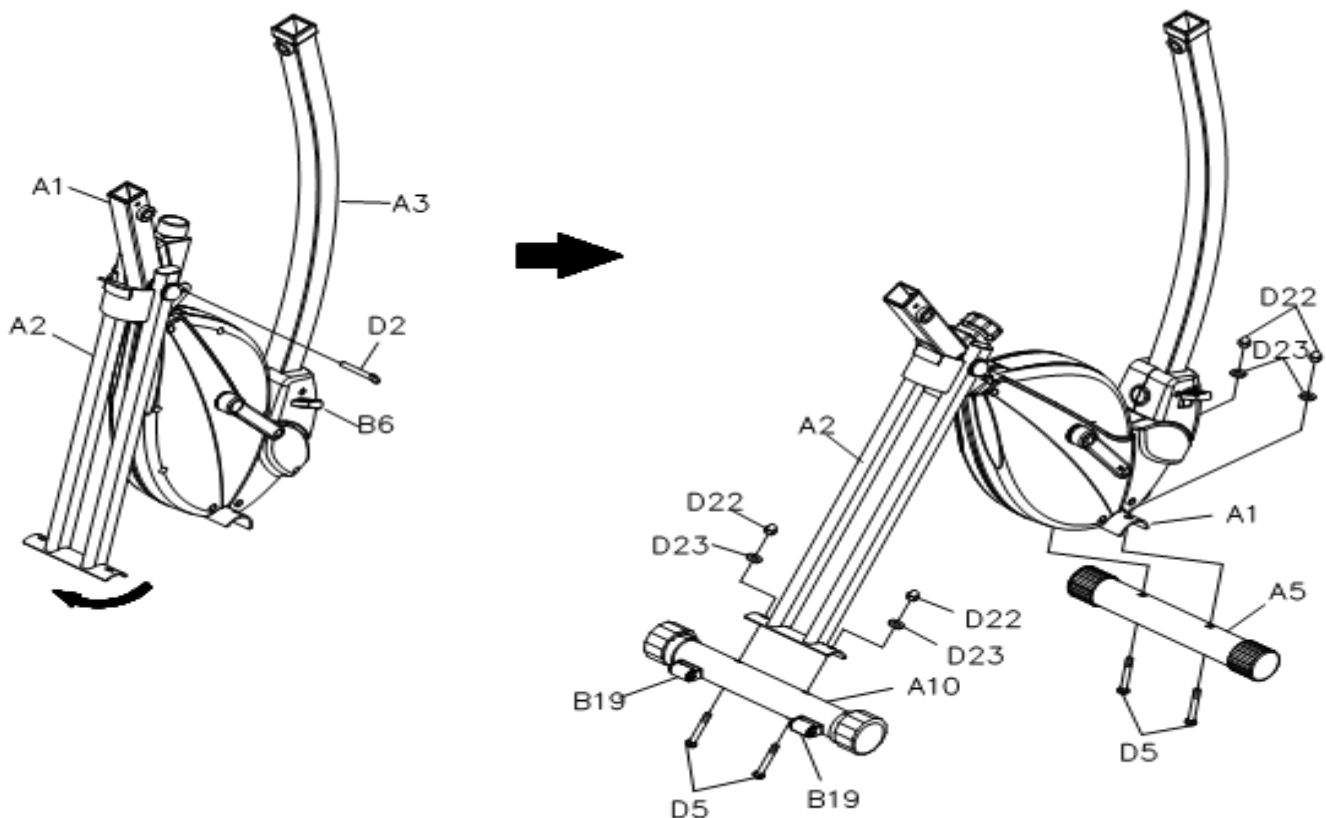
Saca todas las piezas del producto de la caja, colócalas en un área limpia y accesible.

Se recomienda no romper el embalaje original y conservarlo; deben leer con atención las instrucciones antes de empezar el montaje

PASO 1: Despliegue y separe el Marco Trasero (A2) del Marco Principal (A1). Asegure los Marcos en esta posición insertando la pieza Pull Pin (D2) en el agujero que encontrará en el Marco Trasero (A2). Continúe el montaje empujando el Poste Vertical (A3) hasta el alcanzar el ángulo máximo (A3) y bajando hasta fijar la Palanca de Cubierta (B6)

PASO 2: Una el Estabilizador Trasero (A10)- el que dispone de Ruedas de Transporte (B19)- al Marco Trasero (A2) con las ruedas mirando hacia atrás. Fije con los Pernos de Cabeza Redonda (M8*1.25*60mm), las Tuercas (M8) (D22) y las Arandelas de Arco (M8*1.25) (D23)

PASO 3: Una el Estabilizador Frontal (A5) al Marco Principal (A1) con los Pernos de Cabeza Redonda (M8*1.25*60mm), las Tuercas (M8) (D22) y las Arandelas de Arco (M8*1.25) (D23)



INSTRUCCIONES DE MONTAJE

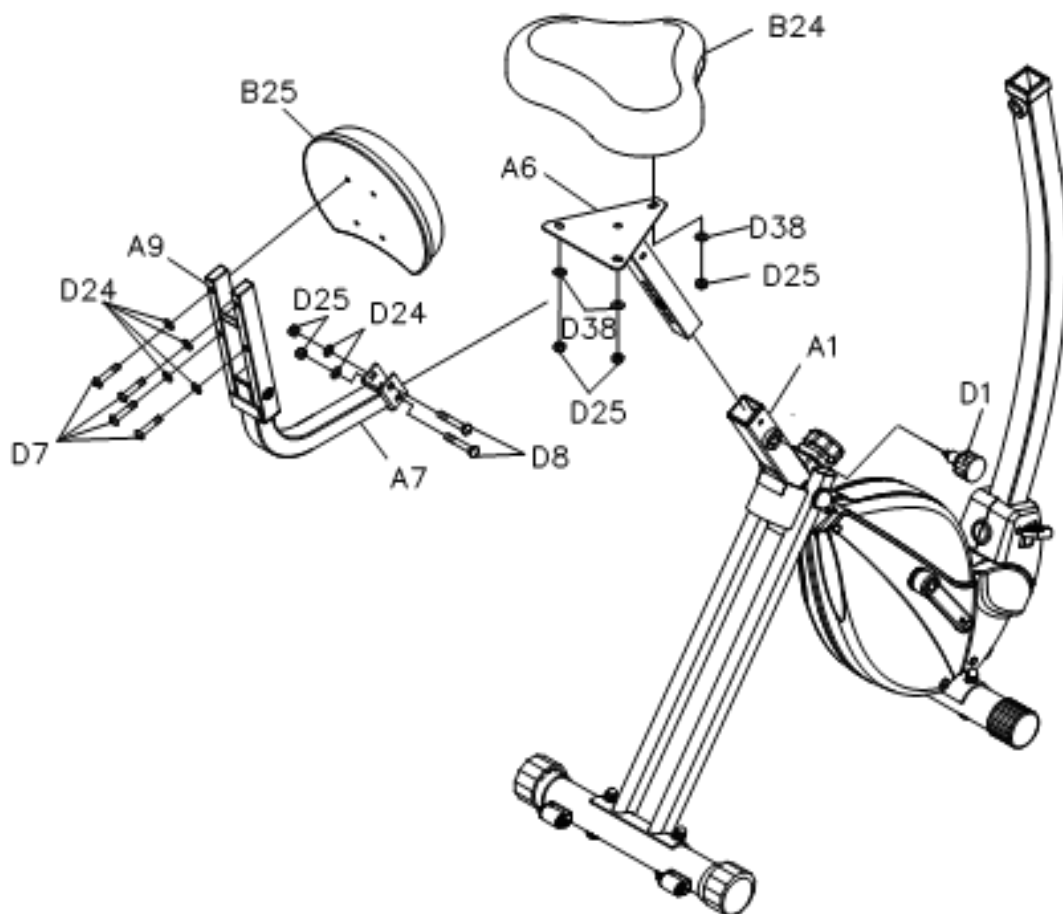
PASO 4: Una el Asiento (B24) a la Tija de Sillín (A6) con las Tuercas de nylon (M8)(D25) y las Arandelas (M8) (D38). Introduzca la Tija de Sillín (A6) en el Marco Principal (A1) y asegure con el Pomo de Ajuste (D1)

ATENCIÓN:

1. Asegúrese de que el pin del Pomo de Ajuste (D1) está correctamente insertado dentro de los agujeros de la Tija de Sillín (A6)
El Pomo de Ajuste (D1) debe estar correctamente atornillado para que la Tija de Sillín (A6) encaje de manera segura en el Marco Principal (A1).

PASO 5: Una el Soporte Trasero (A7) al Marco Trasero (A6) utilizando el Perno de Cabeza Redonda (M8*1.25*45mm) y la Arandela (M8) (D24).

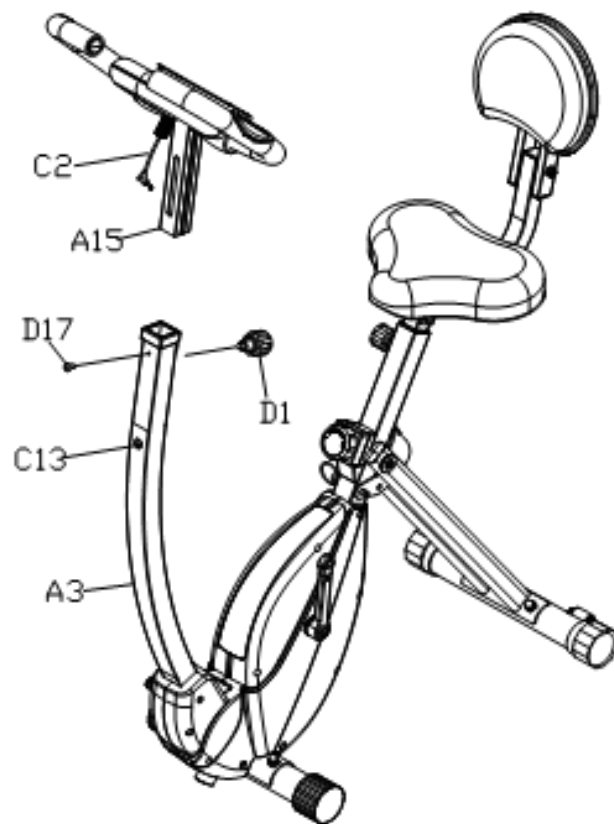
PASO 6Asegurar el respaldo (B25) al soporte asiento (A6) por medio Tornillo cabeza botón (M8* 40 mm) (D7) y arandelas (M8) (D24)



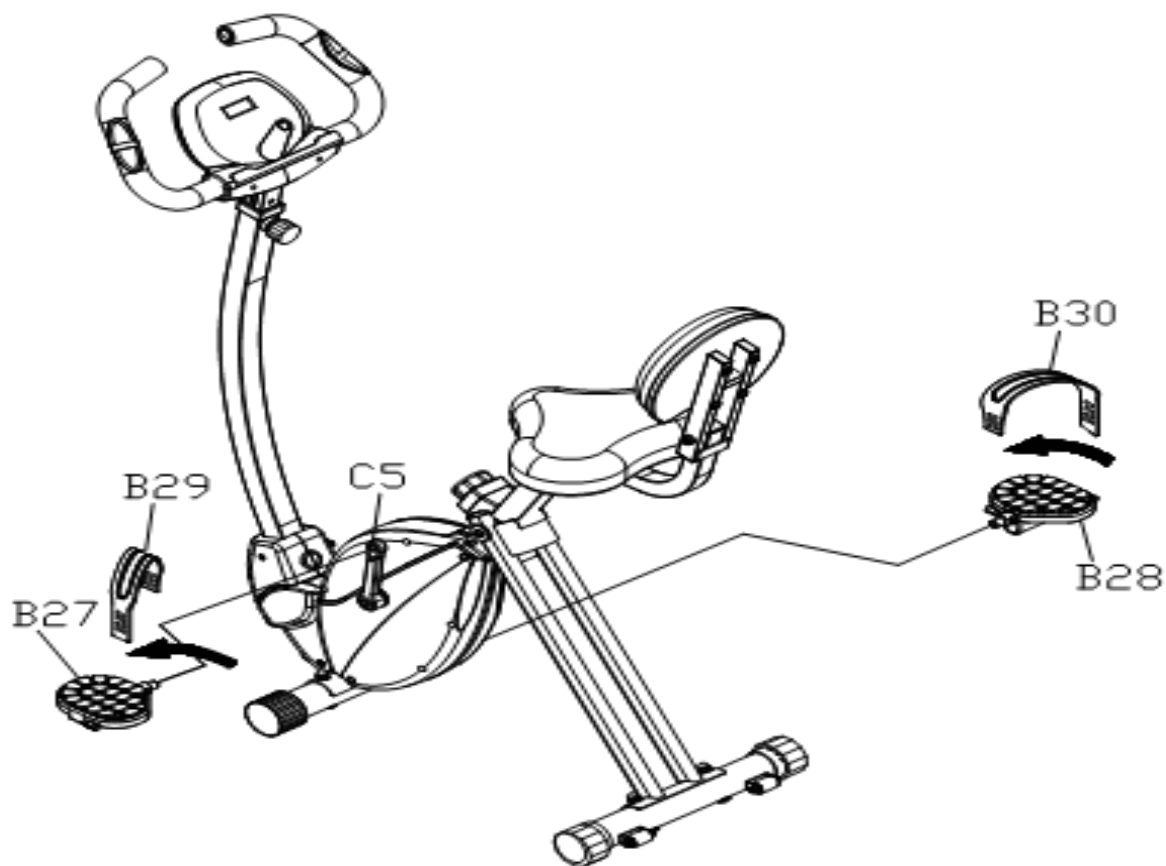
INSTRUCCIONES DE MONTAJE

PASO 7: Inserte el Manubrio (A15) en el Poste Vertical (A3) y asegure con el Pomo de Ajuste (D1). Atornille el Perno de Cabeza Redonda (M8*40) mm) (D7) en el Poste Vertical (A3) por seguridad.

PASO 8: Conecte el Cable Transmisor del Contador (C2) en los Sensores de Freno (C13)



PASO9: Cierre y ajuste el Pedal Izquierdo (B29) y el Pedal Derecho (B28) en la Biela Izquierda (C5) con la Biela Derecha (C6) respectivamente utilizando la llave.



REVISIÓN DE FUNCIONES:

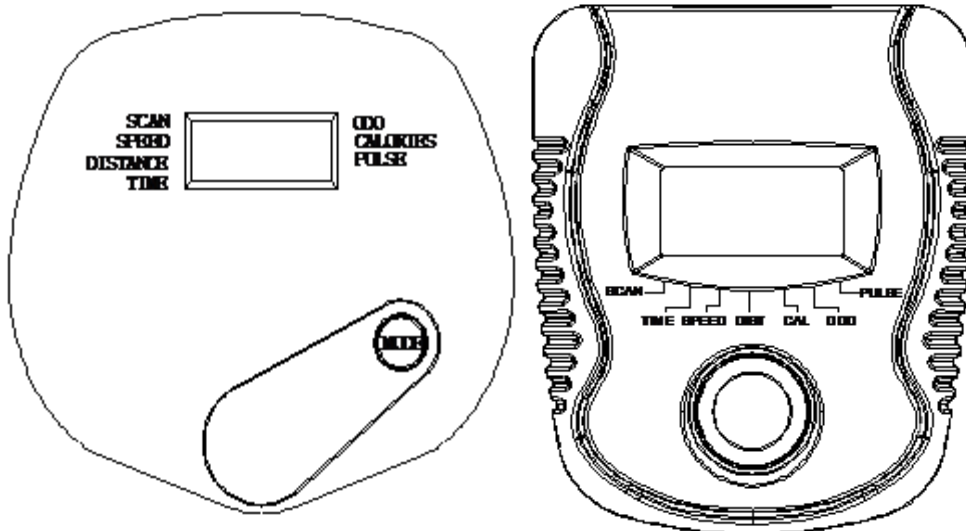
Inspeccione visualmente la bicicleta para verificar que el montaje es tal y como se muestra en la ilustración arriba mostrada.

Verifique que el funcionamiento de la bicicleta girando la biela despacio hasta dar una vuelta completa para verificar que funciona perfectamente. Ajuste el Pomo de Ajuste (B33) y verifique que funcione adecuadamente y la resistencia cambia.

INSTRUCCIONES DE USO

USO DEL CONTADOR FITNESS

MODE: Esta tecla permite seleccionar y habilitar la función deseada entre **SCAN, TIME, SPEED, DISTANCE, CALORIES, ODOMETER, and PULSE**



TOME NOTA: El Contador se apagará automáticamente después de cuatro minutos de inactividad. Todos los valores de las diferentes funciones se mantendrán. Mantenga presionado durante dos segundos para resetear todas las funciones, excepto ODOMETER.

FUNCIONES:

SCAN: Automáticamente escanea las funciones de **SPEED (VELOCIDAD), DISTANCE (DISTANCIA), TIME (HORA), ODOMETER (CUENTAKILÓMETROS), CALORIES (CALORÍAS) y PULSE (PULSO)**.

Por ello, la pantalla cambia cada seis segundos. Presione y suelte el botón cuando "SCAN" aparezca en la pantalla

TIME (TIEMPO): Muestra el tiempo desde un Segundo hasta 99:59 minutos.

SPEED (VELOCIDAD): Muestra la velocidad en tiempo real desde cero a 999.9 km por hora.

DISTANCE (DISTANCIA): Muestra la distancia desde cero a 999.9 km.

CALORIES (CALORÍAS): Muestra las calorías quemadas desde cero a 999.9 kcal.

La lectura de calorías es una estimación para un usuario de tipo medio.

Únicamente debe utilizarse para comparar entrenamientos en esta máquina.

ODOMETER (CUENTAKILÓMETROS): Muestra la distancia total acumulada realizada desde cero a 9999 km. La distancia total se mantiene cuando el Contador está apagado.

PULSE (PULSO): Muestra el pulso por minuto. Para mostrar el pulso, seleccione el modo Pulso (PULSE MODE) y agarre el sensor del pulso que se encuentra en la Mesa, uno con cada mano. El icono de corazón comenzará a parpadear en cuanto el CONTADOR ELECTRÓNICO sienta su pulso. Su pulso se mostrará aproximadamente cinco (5) segundos después de que aparezca el icono. Si el icono de corazón no aparece, relaje el agarre o suelte y vuelva a agarrar.

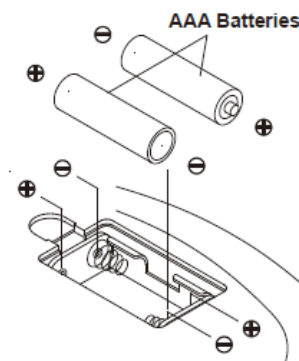
COMO INSERTAR Y CAMBIAR LAS PILAS

1. Abra el Contador (C1) utilizando Llave (D3)
2. El Contador opera con dos pilas AAA. Las pilas no están incluidas. Después de cambiar las pilas, introduzca el Contador (C1) otra vez y presione para reiniciar.

TOME NOTA:

1. No mezcle pilas nuevas con pilas viejas.
2. Use el mismo tipo de pila. No cambie una pila alcalina con otro tipo de pila.
3. Las pilas recargables no son recomendadas.
4. Las pilas deben desecharse siguiendo las normas y regulaciones de cada estado.

5. No tire las pilas al fuego.



AJUSTE DE LA FUERZA

Para aumentar la fuerza, gire el Pomo de Ajuste de 8 secciones (B32) en el sentido de las agujas del reloj.

Para reducir la fuerza, gire el Pomo de Ajuste de 8 secciones (B32) en el sentido contrario de las agujas del reloj.

Hay ocho niveles para el ajuste de la fuerza.

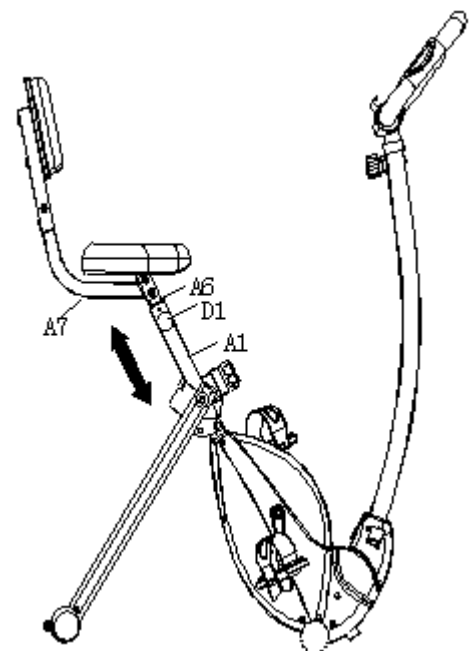
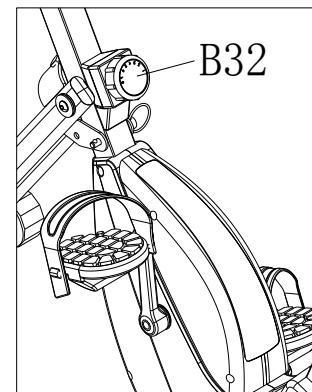
AJUSTE DEL ASIENTO

Un ajuste del asiento apropiado es importante.

1. Gire el Pomo de Ajuste (D1) para aflojar, después tira del Pomo de Ajuste (D1) para soltar el pin. Desliza la Tija de Sillín (A6) hasta que el Asiento (A7) estén en la altura apropiada. Afloja el Pomo de Ajuste (D1) asegurándose de que el pin se introduce en uno de los agujeros de la Tija de Sillín (A6) y aprieta el Pomo de Ajuste (D1).
2. Siéntese en el asiento y coloque los pies en el pedal. Debe de ser capaz de dar una pedalada completa sin bloquear las rodillas o mover la cadera en el asiento. El asiento está demasiado cerca a los pedales si tienes en el punto más bajo de la pedalada tienes más que una ligera flexión. El asiento está demasiado lejos si en el punto más bajo de la pedalada tienes las piernas completamente desdobladas.

PRECAUCIÓN:

1. No intente ajustar el asiento mientras esté en la BICICLETA.
2. Siempre ajuste el Pomo de Ajuste (D1) después de ajustar el asiento

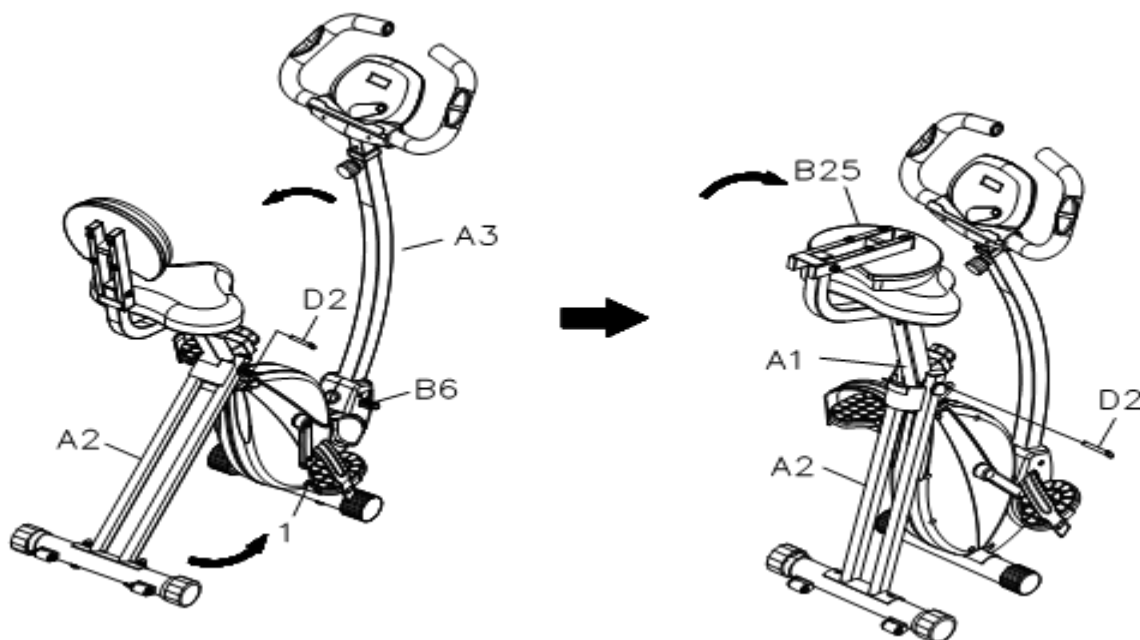


ALMACENAJE

Para guardar la BICLETA, manténgala en un lugar limpio y seco.

- Para evitar daño en la electrónica, quite las pilas antes de guardar la BICICLETA durante un año o más.
- Siga las instrucciones para plegar la BICICLETA.
- Retire el Pull Pin (D2), pliegue hacia delante el Marco Traseros (A2). Inserte el Pull Pin (D2) de nuevo dentro del Marco Trasero después de doblar.

TOME NOTA: Asegúrese de que el Pull Pin (D2) se introduce en los agujeros de ambas caras del Marco Trasero (A2) y en el tubo del Marco Principal (A1)



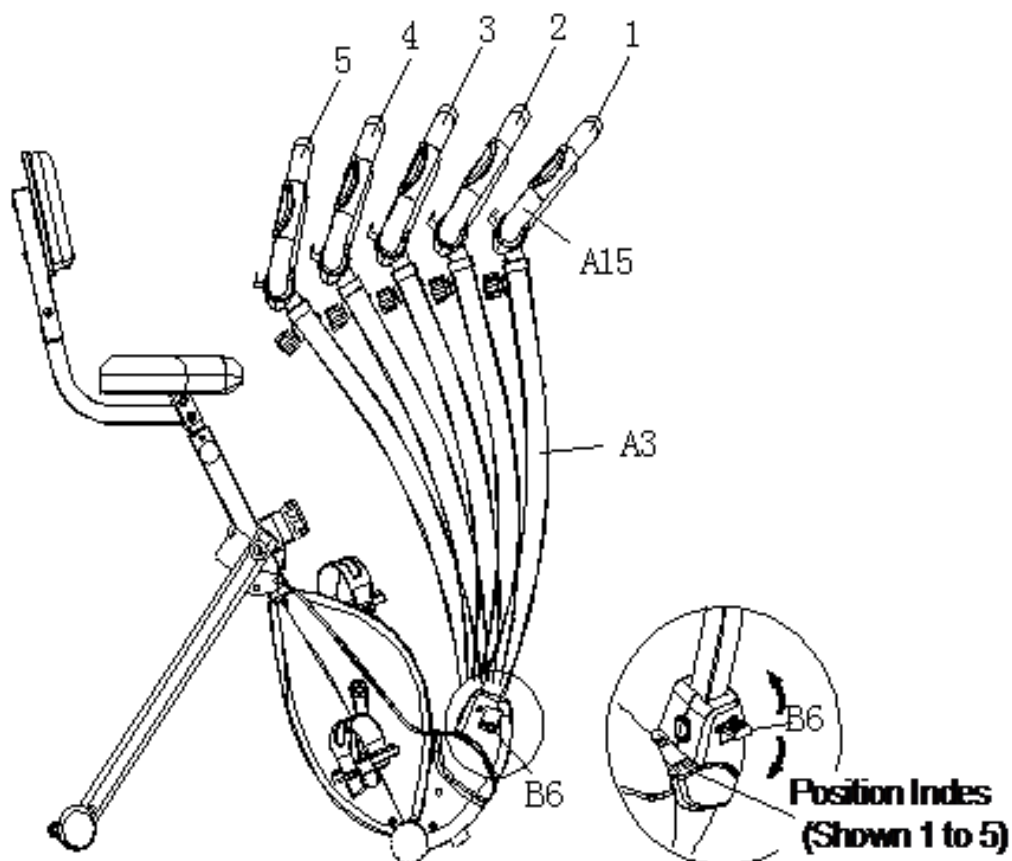
La seguridad y la integridad diseñada en esta BICICLETA se pueden mantener únicamente cuando la BICICLETA se revisa regularmente para evitar cualquier tipo de daño o rotura. Debe prestar especial atención a los siguientes puntos:

1. Ajuste el Pomo de Ajuste de 8 Secciones (B32) y verifique que funciona adecuadamente y la resistencia cambia.
2. Utilice la llave para verificar que los pedales están ajustados de manera segura. Si fuera necesario un nuevo ajuste, recuerde que el pedal izquierdo dispone de hilos izquierdos y se ajusta en el sentido contrario a las agujas del reloj.
3. Verifique que todas las tuercas y pernos están colocados y adecuadamente ajustados. Si faltase alguno, reemplácelo. Ajuste todos los pernos y tuercas.
4. Es responsabilidad del usuario/dueño asegurarse de una correcta realización de un mantenimiento regular.
5. Cualquier componente dañado o roto debe cambiarse de manera inmediata o la bicicleta debe ser llevada a que se realice un servicio de mantenimiento autorizado
6. Limpie la BICICLETA con un trapo absorbente tras su utilización.

AJUSTE DEL POSTE (A3)

Fíjese en la ilustración de más abajo.

El ángulo del Contador (C1) puede cambiar de ángulo, desde la Posición 1 a la Posición 5. Levante la Palanca de Cubierta (B6) utilizando su pie derecho, ajuste el UPRIGHT (A3)/ Contador (C1) hasta la posición deseada. Después presione la Palanca de Cubierta (B6) hacia abajo para fijar el UPRIGHT (A3)/ Contador (C1) en la posición elegida.



DIBUJO DE PIEZAS

| A. Welding Parts | | |
|-------------------------|--|------------|
| No. | Description | QTY |
| A1 | Main Frame | 1 |
| A2 | Rear Frame | 1 |
| A5 | Front Stabilizer | 1 |
| A6 | Seat Support | 1 |
| A7 | Back Frame | 1 |
| A9 | Back Support | 1 |
| A10 | Rear Stabilizer | 1 |
| A11 | Lever | 1 |
| A12 | Magnetic Bracket | 1 |
| A13 | Shaft | 1 |
| A15 | Handlebar | 1 |
| B. Plastic Parts | | |
| No. | Description | QTY |
| B1 | Left Chain Cover | 1 |
| B2 | Right Chain Cover | 1 |
| B3 | Top Cover | 1 |
| B4 | Left Front Cover | 1 |
| B5 | Right Front Cover | 1 |
| B6 | Lever cover | 1 |
| B7 | Hollow Cap | 1 |
| B12 | Sensor Bracket | 1 |
| B13 | Bushing | 1 |
| B14 | Plastic Bushing | 6 |
| B15 | Oval Plug (20mm*40mm) | 2 |
| B16 | Plastic Washer $\Phi 8.5 * \Phi 20 * 2.0T$ | 2 |
| B17 | Rubber Cushion | 1 |
| B18 | Leveling Cap | 2 |
| B19 | Wheel | 2 |
| B20 | Inner Plug | 2 |
| B21 | Tube Bushing S30*30 | 1 |
| B22 | Tube Bushing S15*30 | 4 |
| B23 | Bumper | 1 |
| B24 | Seat | 1 |
| B25 | Back Cushion | 1 |

| | | |
|----------------------------|---------------------------------------|------------|
| B26 | Foam Grip 400 | 2 |
| B27 | Left Pedal | 1 |
| B28 | Right Pedal | 1 |
| B29 | Left strap | 1 |
| B30 | Right strap | 1 |
| B31 | Crank Cap | 2 |
| B32 | Adjustment Knob | 1 |
| B33 | Adjustment Knob Bracket | 1 |
| B35 | Plastic Washer Φ 10.2* Φ 14 | 2 |
| B37 | Stopper | 1 |
| B38 | Endcap | 2 |
| B39 | Bearing Housing | 2 |
| B40 | Hand grip | 2 |
| B44 | Plug | 1 |
| C. Electrical parts | | |
| | | |
| No. | Description | QTY |
| C1 | Meter | 1 |
| C2 | Connection Wire | 1 |
| C3 | Folding Axis | 1 |
| C5 | Left Crank | 1 |
| C6 | Right Crank | 1 |
| C7 | Flywheel | 1 |
| C8 | V-Ribbed Belt (230J) | 1 |
| C9 | V-Ribbed Belt(240J) | 1 |
| C10 | Pulley w/ Shaft | 1 |
| C11 | Pulley Shaft | 1 |
| C12 | Pulley | 1 |
| C13 | Sensor | 1 |
| C14 | Ball Bearing (6000ZZ) | 2 |
| C15 | Ball Bearing (6200ZZ) | 1 |
| C16 | Ball Bearing (6003ZZ) | 2 |
| C17 | Idler Shaft | 1 |
| C18 | Magnet | 6 |
| C19 | Idler Shaft | 1 |
| C20 | Magnet | 1 |
| C21 | Hand Pulse | 4 |
| C22 | Hand pulse Line | 1 |

| D. Hardware | | |
|--------------------|--|------------|
| No. | Description | QTY |
| D1 | Adjustment Knob | 2 |
| D2 | Ball Pin | 1 |
| D4 | Allen Wrench | 1 |
| D5 | Carriage Bolt M8*60 | 4 |
| D6 | Hex Head Bolt M6*45 | 2 |
| D7 | Bolt, Button Head M8*40 | 4 |
| D8 | Carriage Bolt M8*48 | 2 |
| D9 | Bolt, Button Head M8*75 | 1 |
| D10 | Bolt, Button Head M8*20 | 2 |
| D11 | Eye Bolt M6 | 2 |
| D12 | Hex Head Bolt M8X55 | 2 |
| D13 | Hex Head Round Bolt M8X68 | 1 |
| D15 | Screw, Round Head ST4.2*16 | 9 |
| D16 | Bolt, Round Head M5X20 | 4 |
| D17 | Bolt, Round Head (M6*12mm) | 10 |
| D19 | Wave Washer S10 | 1 |
| D20 | Screw, Round Head ST4.2*25 | 2 |
| D21 | Flange Nu M10*1.25 | 2 |
| D22 | Acorn Nut M8 | 4 |
| D23 | Arc Washer M8 | 4 |
| D24 | Washer M8 | 8 |
| D25 | Nylock Nut M8 | 7 |
| D26 | Nut M10 | 2 |
| D27 | U-Shape Bracket | 2 |
| D28 | Nylock Nut M6 | 2 |
| D29 | C Ring Φ 17.0 | 6 |
| D30 | C Ring Φ 10 | 2 |
| D31 | Wave Washer S17 | 1 |
| D32 | Spring Washer M8 | 3 |
| D33 | Large Washer(\varnothing 8.2* \varnothing 25*2mm) | 2 |
| D34 | Nut M10 | 1 |
| D35 | Carriage Bolt M4X10 | 1 |
| D36 | Nylock Nut M10 | 1 |
| D37 | Nylock Nut M8 | 2 |
| D38 | Washer M8 | 3 |

| | | |
|-----|----------------------------|---|
| D39 | Nylock Nut M6 | 2 |
| D41 | Bearing Housing Cover | 2 |
| D42 | Spring | 1 |
| D43 | Bolt M5X55 | 1 |
| D44 | Washer (M5) | 1 |
| D47 | Wrench 13-15 | 1 |
| D49 | Screw, Round Head ST4.0*20 | 2 |



GARLANDO SPA
Via Regione Piemonte, 32 - Zona Industriale D1
15068 - Pozzolo Formigaro (AL) - Italy
www.toorx.it - info@toorx.it