



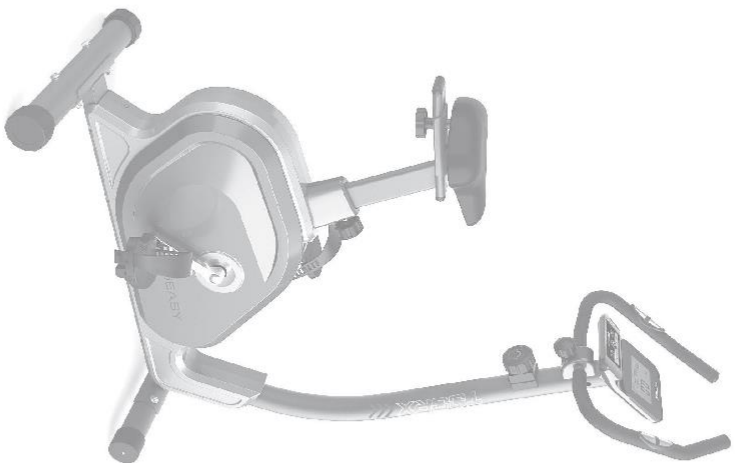
Ed : 08/24

Rev : 00

Cod : GRLDTOORXBRX75E

**TOORX**  
FITNESS IN MOTION

# INSTRUCTION

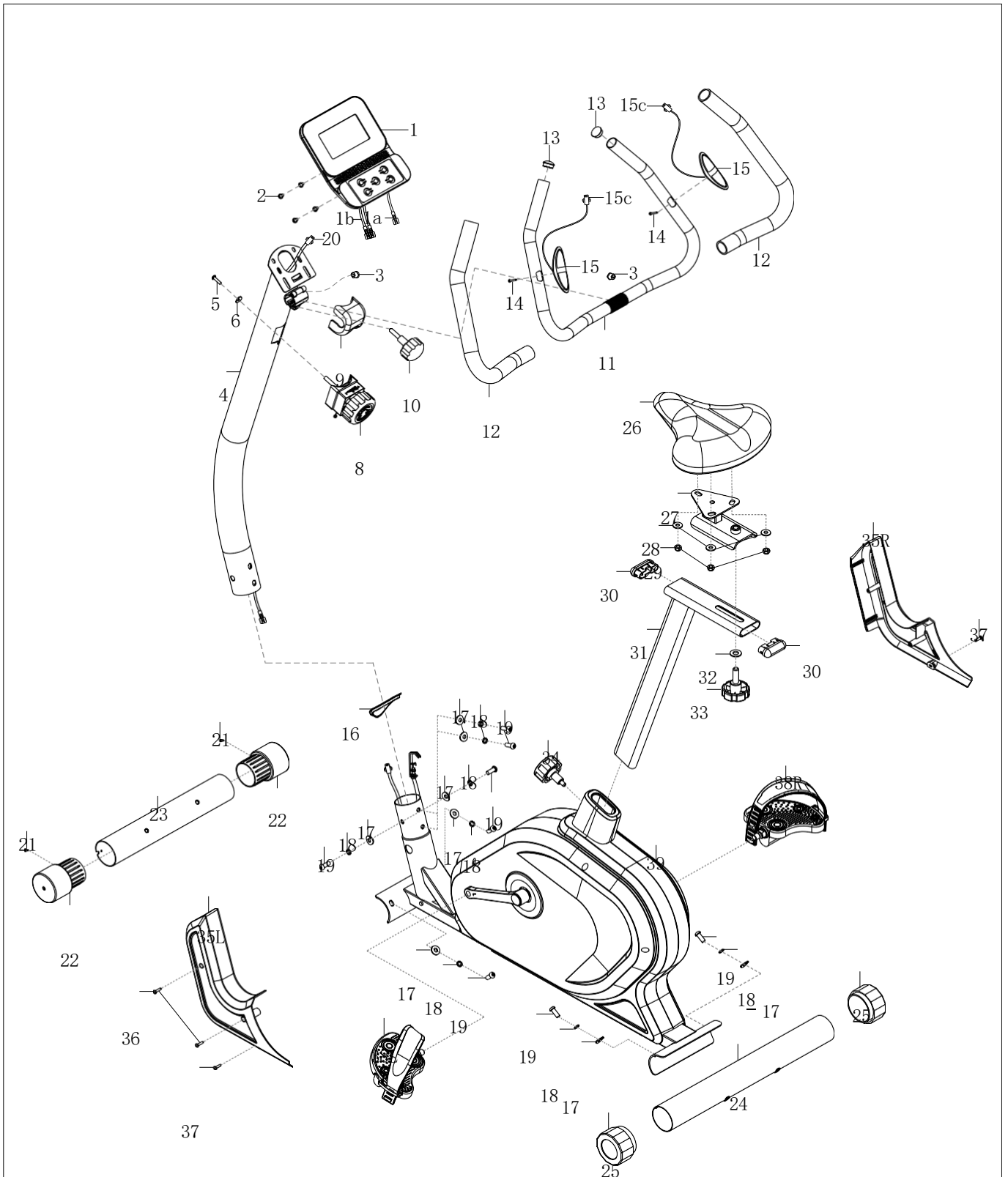


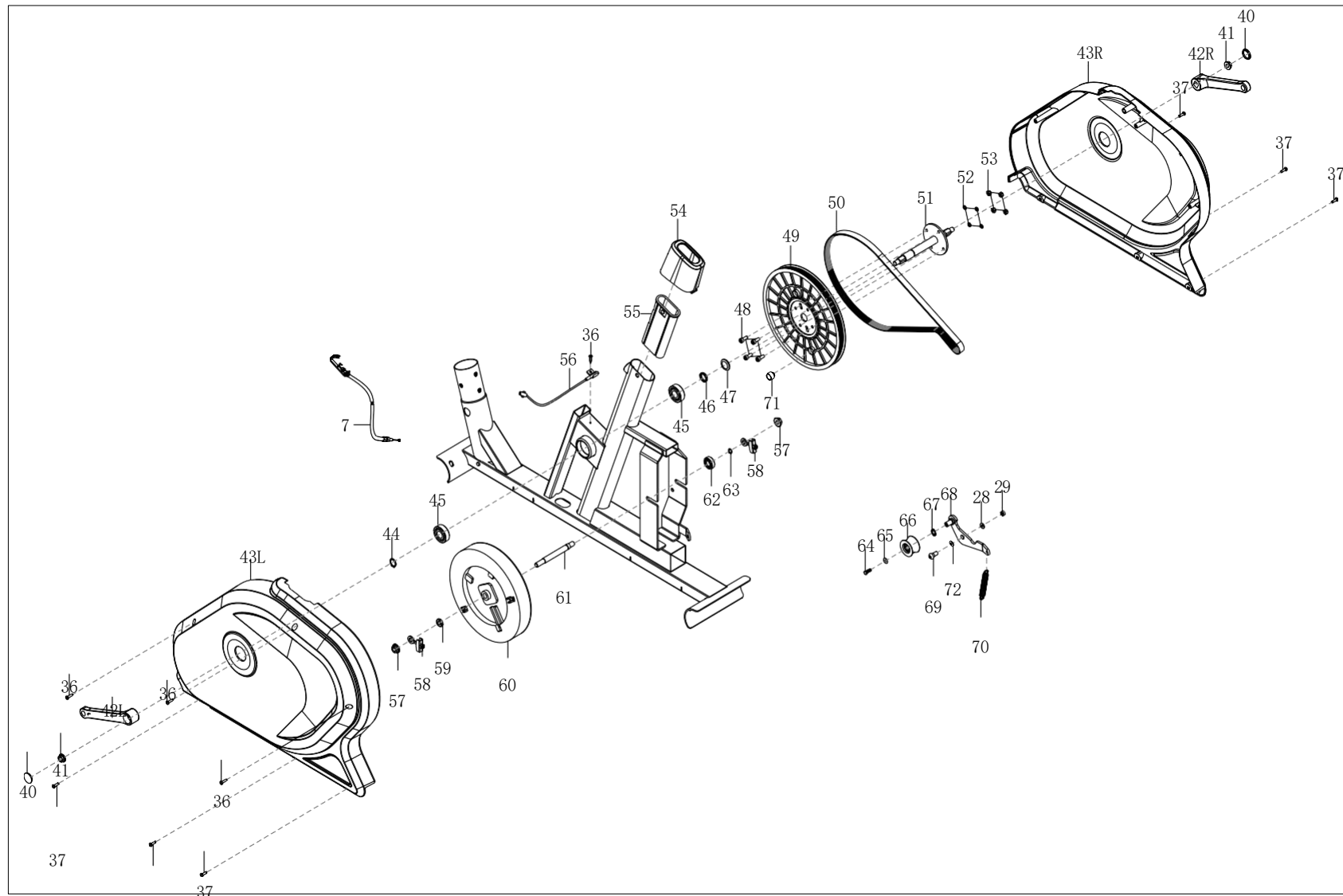
# BRX75

# EASY



# GEËXPLODEERD DIAGRAM




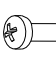
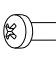



## Onderdelen lijst

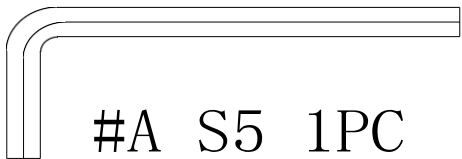
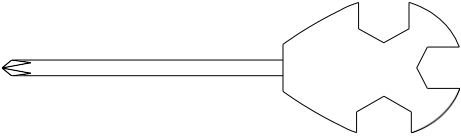
No.	Description	Qty	No.	Description	Qty
1	Computer	1	26	Seat	1
2	Bolt M5*10*φ10	4	27	Seat holder	1
3	End cap	2	28	Washer d8*Φ20*2	4
4	Postbar	1	29	Nylon nut M8*H7.5*S13	4
5	Bolt M5*20*Φ10	1	30	End cap	2
6	Arc washer d5*Φ16*1.5*R30	1	31	Seat tube	1
7	Tension wire	1	32	Washer d12*Φ24*2	1
8	Tension knob	1	33	Nut knob M12	1
9	Cover	1	34	Knob M16*1.5*22*φ56	1
10	Knob	1	35L/R	Cover	2
11	Middle handlebar	1	36	Screw ST4.2*16*Φ8	6
12	Foam grip	2	37	Screw ST4.2*16*Φ8	8
13	Round cap Φ25	2	38 L/R	Pedal	2
14	Screw ST4.0*19*Φ11	2	39	Main frame	1
15	Handle pulse sensor	2	40	Crank cover	2
16	Ring	1	41	Nut M10*1.25*H7.5*S14	2
17	Arc washer d8*Φ20*2.0*R30	8	42 L/R	Crank	2
18	Spring washer d8	8	43 L/R	Chain cover	2
19	Bolt M8*20*S5	8	44	Washer D17*1.0	1
20	Trunk wire 1	1	45	Bearing 6203	2
21	Screw ST3*10*Φ5.6	2	46	Spacer φ22*φ18*4	1
22	End cap	2	47	Wave washer d17*Φ22*0.3	1
23	Front stabilizer	1	48	Bolt M6*15*S5	4
24	Rear stabilizer	1	49	Belt plate	1
25	End cap	2	50	Belt	1

51	Shaft	1		64	Bolt M6*10*S10	1
52	Spring washer d6	4		65	Washer d6*Φ13*1.5	1
53	Nylon nut M6*H6*S10	4		66	Idler	1
54	Seat cover	1		67	Wave washer d12*Φ15.5*0.3	1
55	Bushing	1		68	Idler rod	1
56	Sensor	1		69	Bolt M8*12*Φ10*5.5*S5	1
57	Nut M10*1*H8*S15	2		70	Tension spring	1
58	Chain bolt	2		71	Round magnet	1
59	Nut M10*1*H5*S17	1		72	Washer d12*Φ17*0.5	1
60	Flywheel	1				
61	Axle	1				
62	Bearing 6001	1		A	Spanner S5	1
63	Washer D12*1.0	1		B	Wrench S13-14-15	1

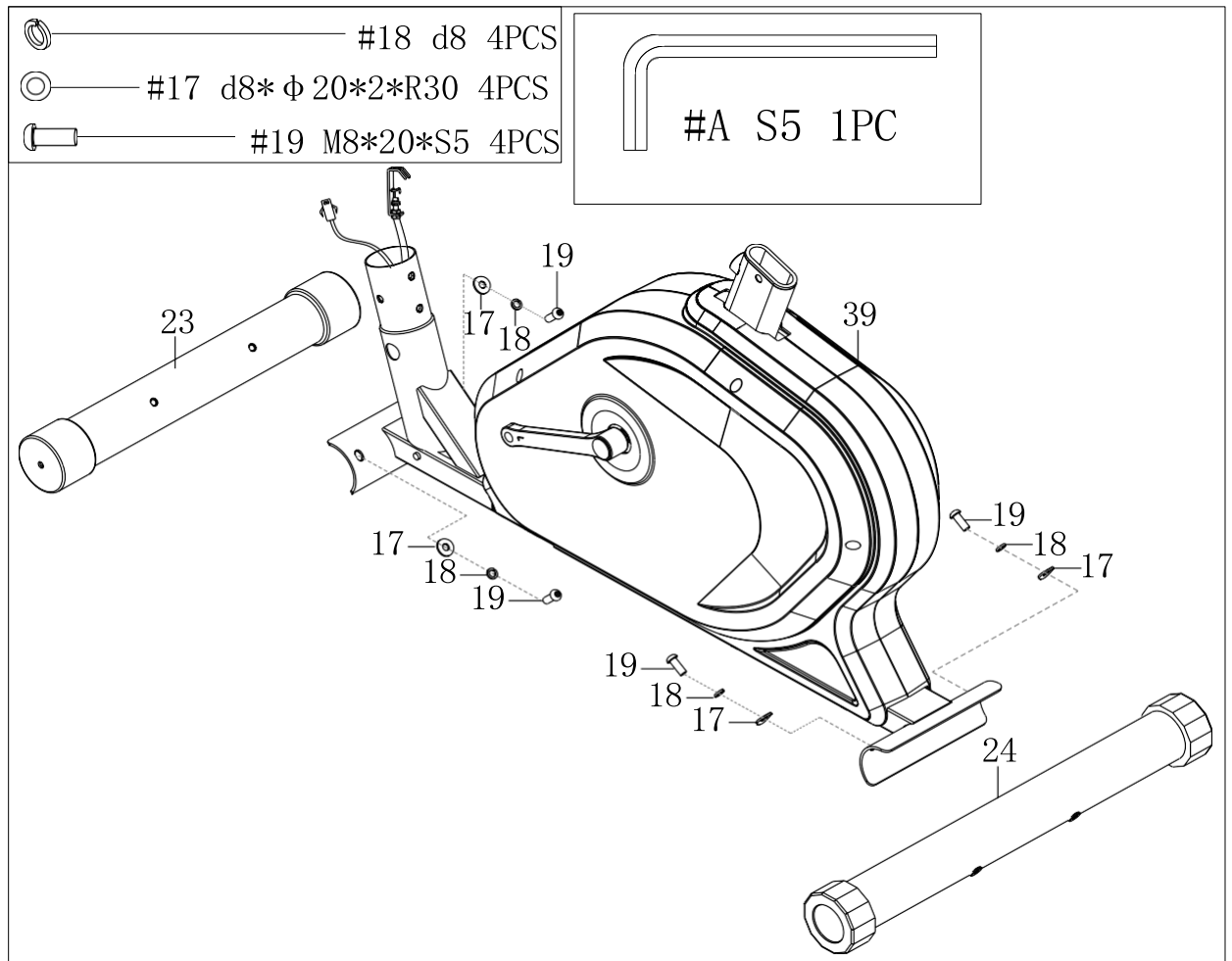
### Hardware:

	—————	#32 d12* Φ 24*2	1PC
	—————	#36 ST4. 2*16* Φ 8	2PCS
	—————	#37 ST4. 2*16* Φ 8	2PCS
	—————	#33 M12	1PC

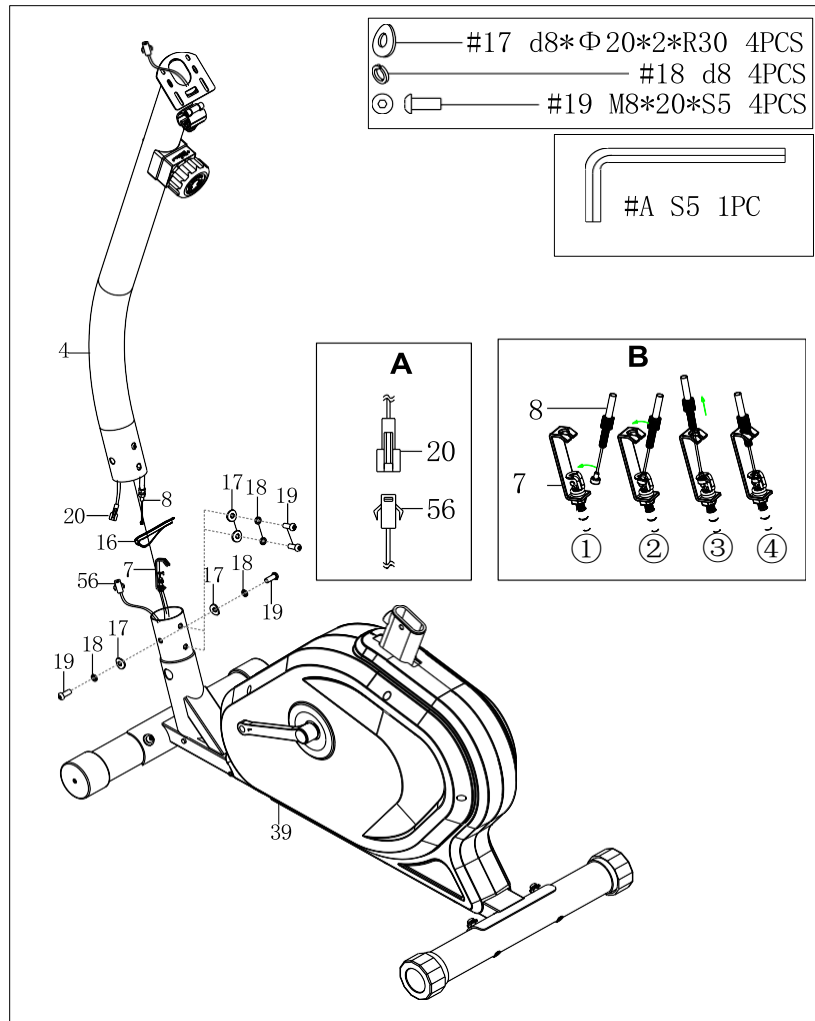
 #A S5 1PC	 #B S13-14-15 1PC
--	--

## Stap 1:



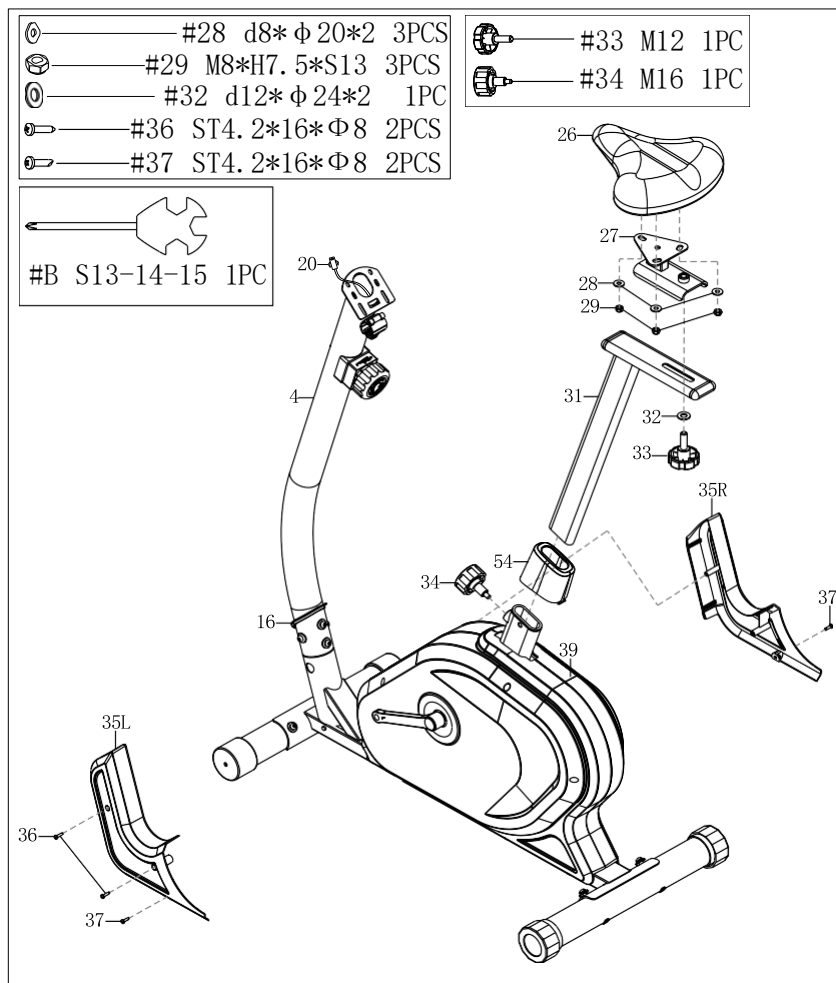
- Verwijder de bolts(19), spring washers(18) en arc washers(17) van voor en achter stabilizers(23+24) bij spanner(A).
- Bevestig voor en achter stabilizers(23+24) aan de main frames(39) met bolts(19), spring washers(18) en arc washers(17) bij spanner(A).

## Stap 2:



- Invoegen van ring(16) in postbar(4).
- Verbind trunk wire 1(20) met sensor wire(56) zoals weergegeven in afbeelding A, sluit vervolgens de draad van tension knob(8) met de tension wire(7) zoals op foto B te zien is.
- Verwijder bolts(19), spring washers(18) en arc washers(17) van het main frame(39) bij spanner(A).
- Bevestig postbar(4) aan het main frame(39) met bolts(19), spring washers(18) en arc washers(17) bij spanner(A).

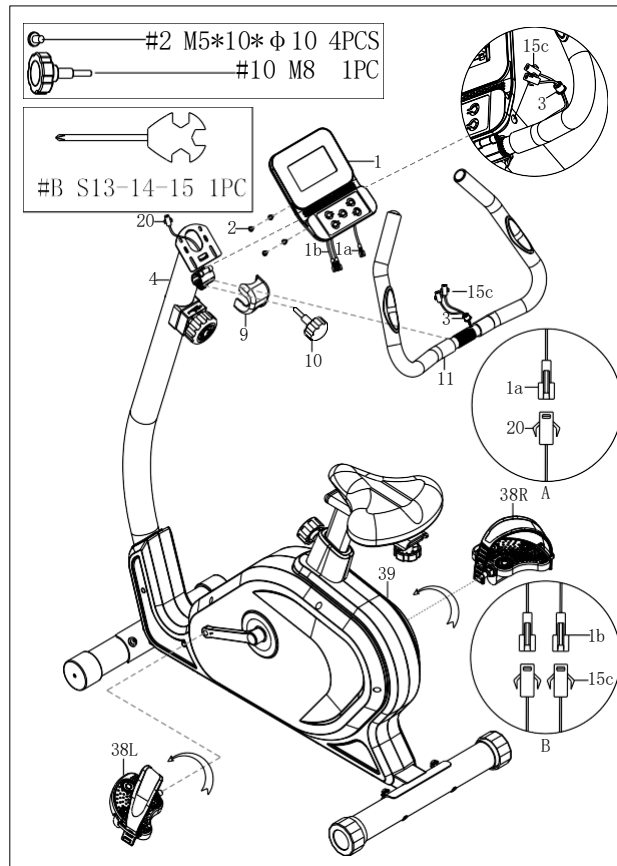
## Stap 3:



- Zet cover(35L/R) op het main frame(39), Zet ze dan vast met screws(36+37) bij wrench(B) in positie.
- Zet cover(54) op het main frame(39), voeg vervolgens in seat tube(31) in het main frame(39), Stel vervolgens de geschikte hoogte in en zet deze vast met knob(34).
- Bevestig seat holder(27) met seat tube(31) met knob(33) en washer(32).
- Verwijder washers(28) en nuts(29) van seat(26) door wrench(B).
- Bevestig seat(26) in seat holder(27) met washers(28) en nuts(29) door wrench(B).



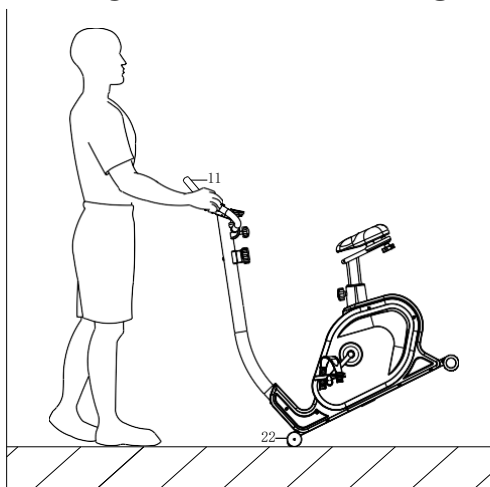
## Stap 4:



- a. Verwijder knob(10) van postbar(4), Zet vervolgens de handlebar(11) in de postbar(4), Zet vervolgens de cover(9), en bevestig handlebar(11) met de postbar(4) met knob(10).
- b. Druk pulse wire(15C) door het gat van postbar(4), zet dan cover(3) op het gat van postbar(4).
- c. Verwijder bolts(2) van computer(1) door wrench(B).
- d. Verbind computer wire(1a) en trunk wire 1(20) goed, verbind computer wire(1b) en pulse wire(15c).
- e. Bevestig computer(1) op de postbar(4) met bolts(2) door wrench(B).
- f. Bevestig handlebar(8) op postbar(21) met bolts(13), spring washer (14) en washer(4).
- d. Bevestig pedal(38L/R) om langs te zwengelen met wrench(B).

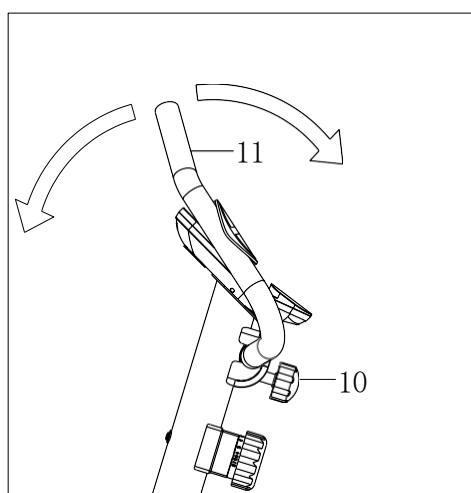
# GIDS VOOR AANPASSINGEN

## 1. DE MACHINE VERPLAATSEN



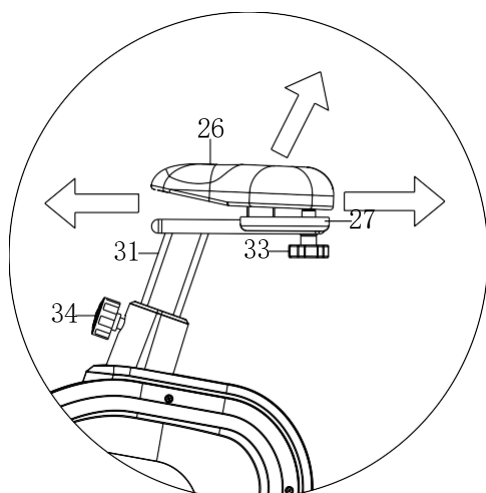
Om de machine te verplaatsen, drukt u op de handlebar(11) totdat de eindkap van de transportwielen (22) op de voorste stabilisator de grond raakt. Met de wielen op de grond kun je de fiets met gemak naar de gewenste locatie vervoeren.

## 1. HET STUUR AFSTELLEN



Ontgrendel de Knob(10), stel vervolgens de hoek van het stuur (11) in op een beschikbare positie volgens de linker instructieafbeelding.

## 1. HET ZADEL AFSTELLEN

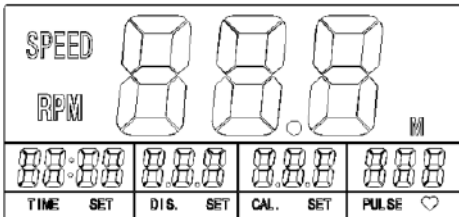


Draai de knob(34) tegen de klok in om de hoogte aan te passen aan de gaten op saddle tube(31). Draai de knob (33) tegen de klok in om de afstand aan te passen horizontaal volgens de pijlen op saddle plate (27);

## INSTRUCTIE OEFENMONITOR

### DISPLAY INFORMATIE

- 1) Main display area: SPEED/RPM;
- 2) TIME, DISTANCE, CALORIE, PULSE display area;

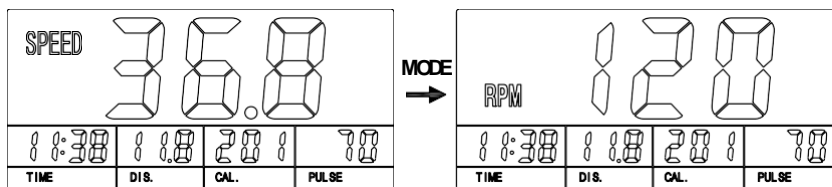


### HOOFD FUNCTIES

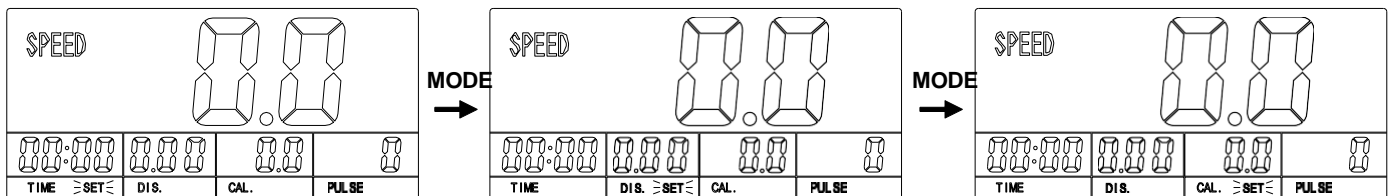
MODE	. START Status: Changeover display SPEED or RPM; . STOP Status: Ga naar de instellingsmodus en kies de ingestelde items die moeten worden ingesteld . Houd 3 seconden ingedrukt om alle waarden op 0 te zetten ;
SET	. In instelmodus, zie je de waarde van TIME、DISTANCE、CALORIE;
RESET	. In de instelmodus wordt de waarde gewist naar 0; . 3 seconden ingedrukt houden om alle waarden op 0 te zetten;

### INSTRUCTIE:

1. Motion Status:



2. Stop Status:



- Druk MODE toets om instellingsitems te kiezen met relevant knipperend voor TIME,DISTANCE,CALORIE;
- Druk SET toets om aan te passen;
- Als een van deze is ingesteld, De overeenkomstige waarde wordt omgekeerd in bewegingsstatus。 Wanneer er sprake is van
- Om het aantal waarden in te stellen op 0, is de beweging "DI DI" gesproken prompt;

### AUTOMATISCH AAN/UIT

- Het systeem wordt automatisch inactief wanneer de sensor gedurende ongeveer 5 minuten geen signaalinput heeft.
- Het systeem wordt ingeschakeld wanneer het signaal van de sensor of toetsaanslagen wordt ingevoerd, in de slapende toestandsmodus van het systeem.

### SPECIFICATIES

TIME.	. 0M:00S ~ 99M:00S
SPEED	. 0.0 ~ 99.9KM/H
DISTANCE	. 0.00 ~ 99.9KM
CALORIES	. 0.0~ 999KCAL
PULSE	. 40-240BPM
RPM	. 0 ~ 199RPM
Battery Type	Size-AAA or UM-4



GARLANDO SPA  
Via Regione Piemonte, 32 - Zona Industriale D1  
15068 - Pozzolo Formigaro (AL) - Italy  
[www.toorx.it](http://www.toorx.it) - [info@toorx.it](mailto:info@toorx.it)