

TOORX
FITNESS IN MOTION

MANUEL DE L'UTILISATEUR



BRX55
COMFORT

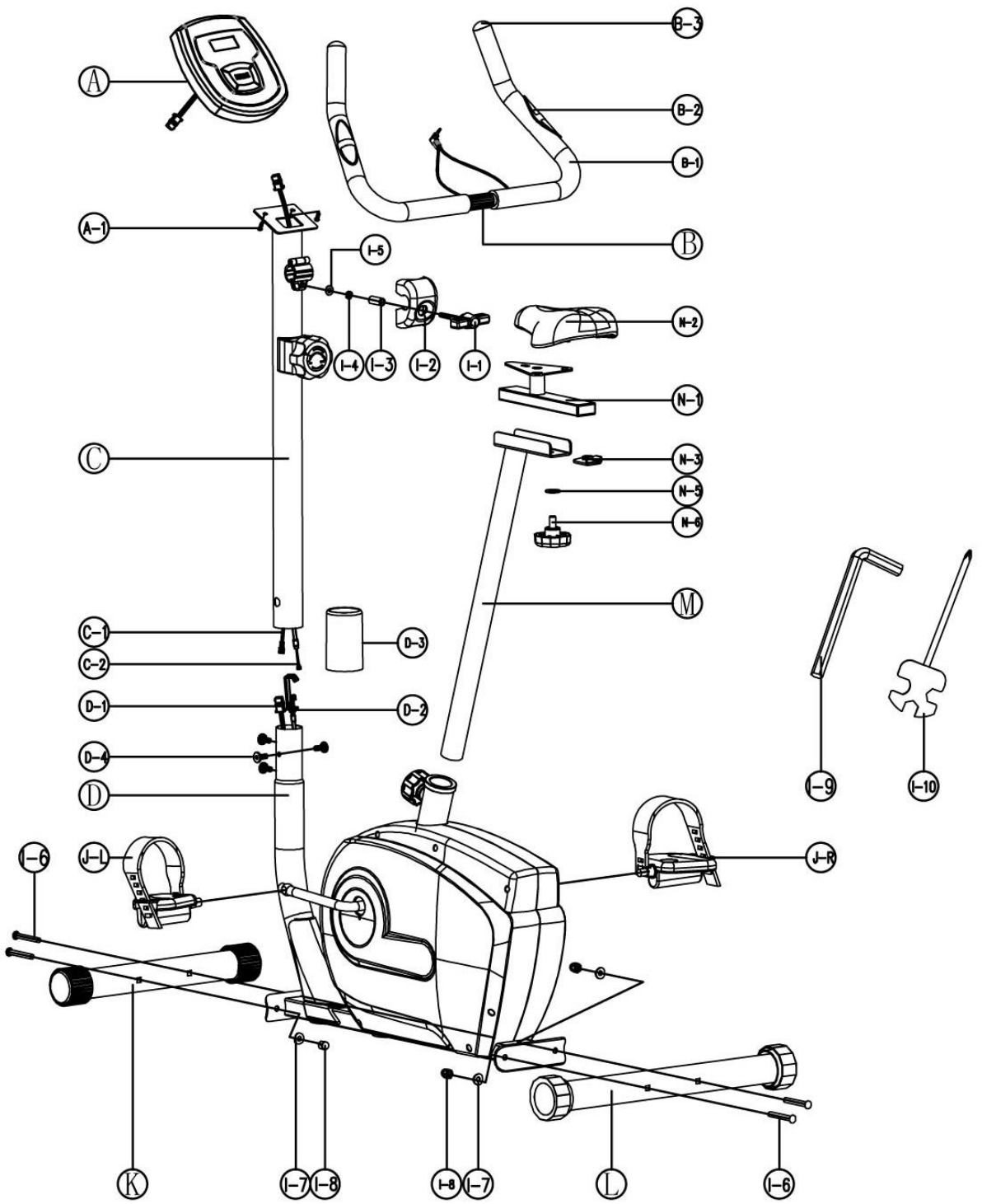


Cod : GRLDTOORXBRX55CT

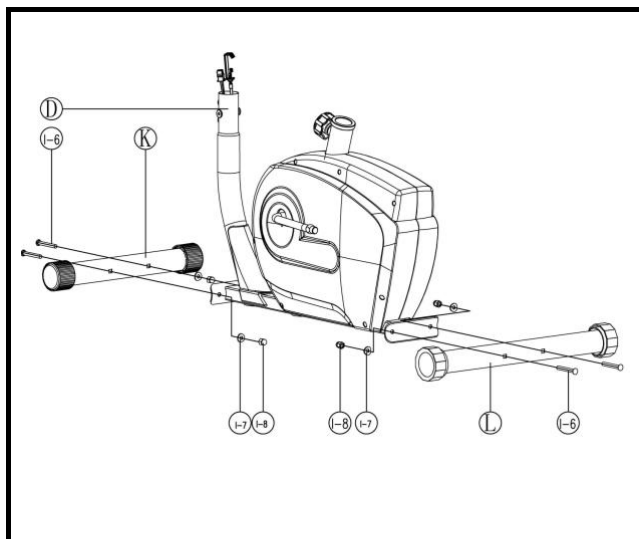
Rev : 00

Ed : 02/20





INSTRUCTIONS DE MONTAGE

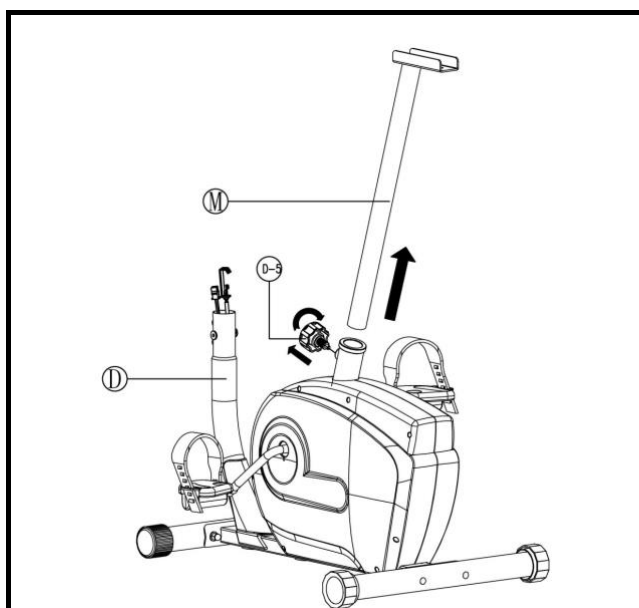
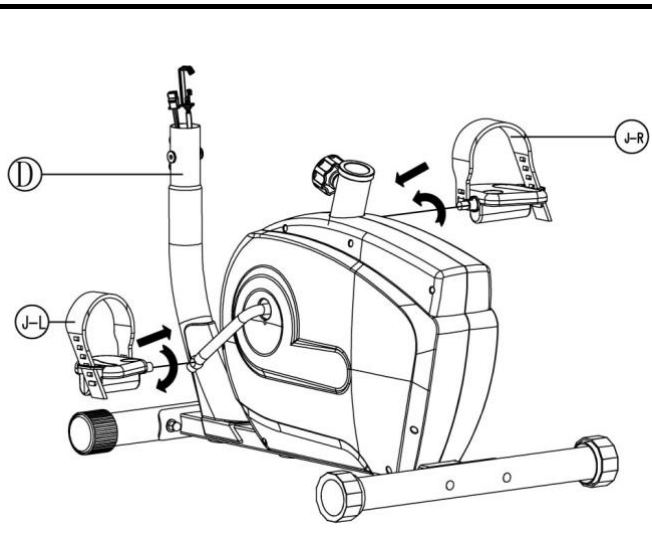


Étape 1

Assembler le stabilisateur arrière et avant (L&K) avec 4 boulons (I-6), 4 écrous (I-8) et 4 rondelles (I-7).

Étape 2

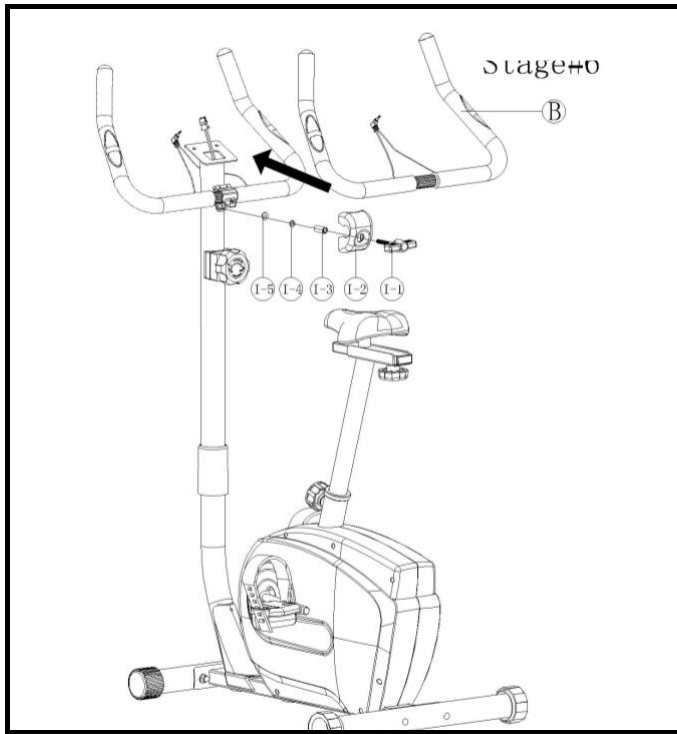
Assemblez la pédale de gauche (J-L) et la pédale de droite (J-R) à la manivelle.



Étape 3

Insérez la tige de selle (M) dans le cadre principal à travers le manchon en plastique. Choisissez la position idéale du trou sur la tige de selle. Insérez le bouton dans le trou. Serrez bien le bouton.

INSTRUCTIONS DE MONTAGE



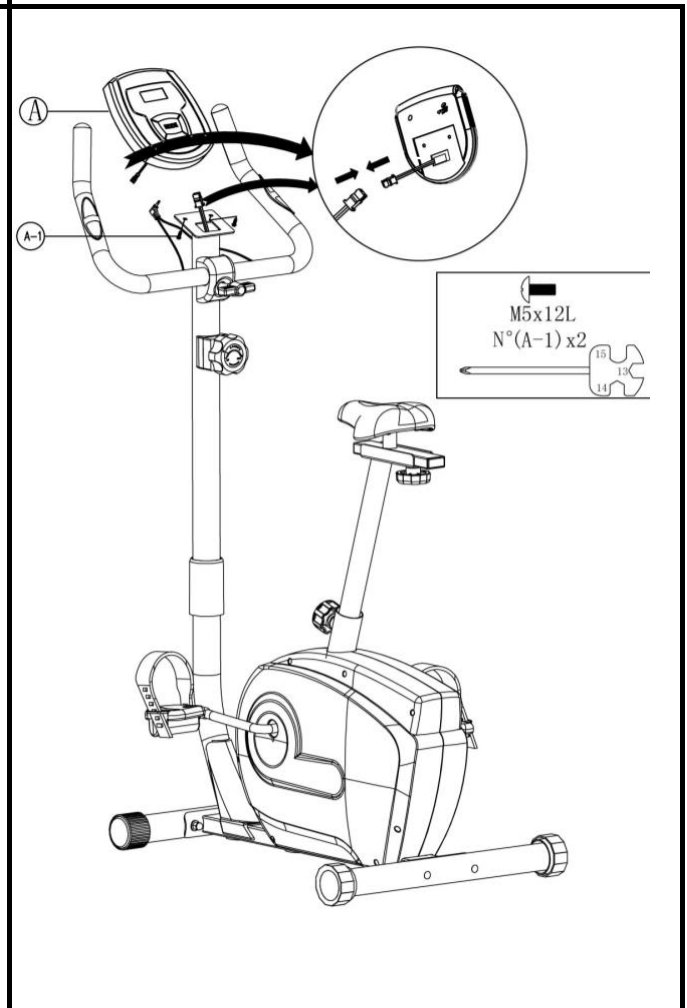
Étape 6

Fixez le guidon (B) à la tige du guidon entre les couvercles en acier, assemblez le couvercle en plastique (I-2) sur le couvercle en acier, fixez l'ensemble du couvercle en acier en utilisant une rondelle plate (I-5), une rondelle élastique (I-4), une douille (I-3) et un bouton en T (I-1).

Étape 7

Branchez le câble entre l'ordinateur et la tige du guidon.

Fixez l'ordinateur avec la tige du guidon à l'aide de deux vis.



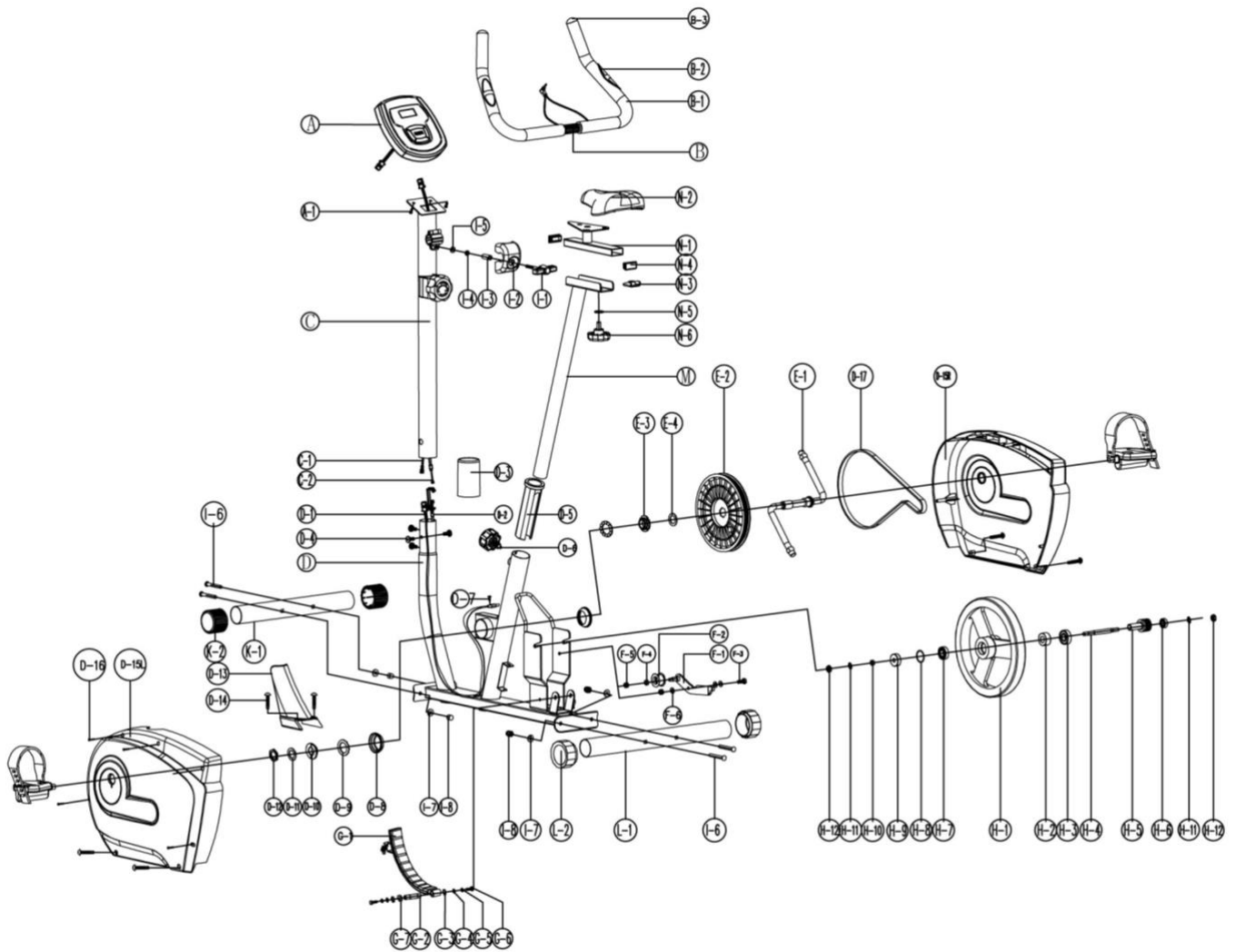
PARTS LIST

NO.	DESCRIPTION	Q'TY
A	Computer	1SET
A-1	Cone cross screw	2PCS
B	Handlebar set	1PCS
B-1	End cap	2PCS
B-2	Foam grip	2PCS
B-3	Hand pulse sensor	1SET
C	Handlebar post set	1PCS
C-1	Cable(Upper)	1PCS
C-2	Tension controller(Upper)	1PCS
D	Main frame	1PCS
D-1	Cable(Lower)	1PCS
D-2	Tension controller(Lower)	1PCS
D-3	Handlebar post plastic cover	1PCS
D-4	Hex. Screw	4PCS
D-5	Seatpost plastic	1PCS
D-6	Knob for seat post	1PCS
D-7	Sensor connection	1PCS
D-8	Triangle screw	1PCS
D-9	Bottom bracket	2PCS
D-10	Ball retainer	2PCS
D-11	Left thread	1PCS
D-12	Have tooth washer	1PCS
D-13	Hex. nut	1PCS
D-14	Handlebar post cover	1PCS
D-15	Tumbler cross self-drilling screw	6PCS
D-16L	Chain cover(Left)	1PCS
D-16R	Chain cover(Right)	1PCS
D-17	Cone cross screw	5PCS
D-18	Drive belt	1PCS
E	Crank set	1SET
E-1	Crank	1PCS
E-2	Plastic belt pully	1PCS
E-3	Right thread	1PCS
E-4	Without tooth washer	1PCS
F	Idler clamping set	1SET
F-1	Idler clamping	1PCS
F-2	Idler	1PCS
F-3	Hex. screw	1PCS
F-4	Sleeve	1PCS
F-5	Nylon nut	2PCS

F-6	Flat washer	3PCS
G	Magnetic control set	1SET
G-1	Magnetic control	1PCS
G-2	Bearing	1PCS
G-3	Washer	2PCS
G-4	Flat washer	2PCS
G-5	Spring washer	2PCS
G-6	Hes. screw	2PCS
G-7	Wave washer	1PCS
H	Flywheel set	1SET
H-1	Flywheel	1PCS
H-2	One way ratchet wheel	1PCS
H-3	Deep groove ball bearing 6203	1PCS
H-4	Mandril	1PCS
H-5	Pulley	1PCS
H-6	Deep groove ball bearing 6003	1PCS
H-7	Flat washer	1PCS
H-8	Deep groove ball bearing 6300	1PCS
H-9	Sleeve	1PCS
H-10	Deep groove ball bearing 6000	1PCS
H-11	Nut	5PCS
H-12	Starlike washer	2PCS
I-1	T-knob	1PCS
I-2	Handlebar post cover	1PCS
I-3	Sleeve	1PCS
I-4	Spring washer	1PCS
I-5	Flat washer	1PCS
I-6	Semicircular washer	4PCS
I-7	Carriage screw	4PCS
I-8	Cap nut	4PCS
I-9	Hex. wrench	1PCS
I-10	Harpoon wrench	1PCS
J-R&L	Pedal	1SET
J-1	Plastic belt pully	1PCS
J-2	Right thread	1PCS
J-3	Crank	1PCS
K	Front stabilizer set	1PCS
K-1	Front stabilizer	1PCS
K-2	Front stabilizer end cap	2PCS
L	Rear stabilizer set	1PCS
L-1	Rear stabilizer	1PCS
L-2	Rear stabilizer end cap	2PCS
M	Seat post set	1SET
M-1	Seat post	1PCS

N	Slider set	1SET
N-1	slider	1PCS
N-2	Saddle	1PCS
N-3	Slider fixed set	1PCS
N-4	End cap	2PCS
N-5	Flat washer	1PCS
N-6	horizontal adjusting knob	1PCS

ASSEMBLAGE COMPLET DU VÉLO



ORDINATEUR D'EXERCICE



SPÉCIFICATIONS :

TIME [TEMPS] :.....	00:00-99.59
SPEED [VITESSE].....	0:0-99.9 ML/H
DISTANCE.....	0:00-999.9 ML
ODOMETER*[COMPTEUR KILOMÉTRIQUE](SI DISPONIBLE).....	0-9999 ML
PULSE*[POULS] (SI DISPONIBLE).....	40-240BPM
CALORIES.....	0.0-9999KCAL

LES FONCTIONS CLÉS :

MODE : Cette touche vous permet de sélectionner et de verrouiller une fonction particulière que vous souhaitez utiliser.

LES PROCÉDURES OPÉRATIONNELLES :

1. AUTO ON/OFF

◆ Le système s'active lorsqu'on appuie sur une touche ou lorsqu'il reçoit un signal du capteur de vitesse

◆ Le système se met automatiquement en état de veille quand le capteur ne reçoit aucune entrée de signal et qu'aucune touche n'est pressée pendant environ 4 minutes.

2. RESET [RÉINITIALISATION] :

L'appareil peut être réinitialisé en changeant la pile ou en appuyant sur la touche mode pendant 3 secondes.

3. MODE

Pour choisir SCAN ou LOCK si vous ne souhaitez pas le mode de balayage, appuyez sur la touche MODE lorsque le pointeur de la fonction souhaitée se met à clignoter.

4. FONCTIONS :

TIME Appuyez sur la touche MODE jusqu'à ce que le pointeur avance sur
TIME

Le temps de travail total sera indiqué.

SPEED [VITESSE] Appuyez sur la touche MODE jusqu'à ce que le
pointeur avance sur SPEED.

Le temps de travail total sera indiqué.

DISTANCE Appuyez sur la touche MODE jusqu'à ce que le pointeur avance
à DISTANCE.

La distance ou chaque séance d'entraînement sera affichée.

ODOMÈTRE Appuyez sur la touche MODE jusqu'à ce que le pointeur avance
*(SI ONT) vers ODOM ETER

La distance totale accumulée sera indiquée

PULSE [POULS] Appuyez sur la touche MODE jusqu'à ce que le pointeur avance
*(SI ONT) vers PULSE [POULS].

La fréquence cardiaque actuelle de l'utilisateur sera affichée en
battements par minute.

Placez la paume de vos mains sur les deux coussinets de contact
(ou mettez un clip d'oreille à l'oreille), et attendez 30 secondes
pour obtenir la lecture la plus précise

CALORIES Appuyez sur la touche MODE jusqu'à ce que le pointeur avance
vers CALORIES.

Les calories brûlées seront affichées

SCAN [BALAYAGE] Affiche automatiquement les fonctions suivantes dans
l'ordre indiqué : TIME-SPEED-DISTANCE-PULSE (si
disponible)-CALORIES (répéter).

BATTERY [PILE] Ce moniteur utilise une ou deux piles (si elles ont la fonction
PULLEE). En cas d'affichage incorrect sur le moniteur, veuillez
réinstaller les piles pour obtenir un bon résultat.



GARLANDO SPA
Via Regione Piemonte, 32 - Zona Industriale D1
15068 - Pozzolo Formigaro (AL) - Italy
www.toorx.it - info@toorx.it